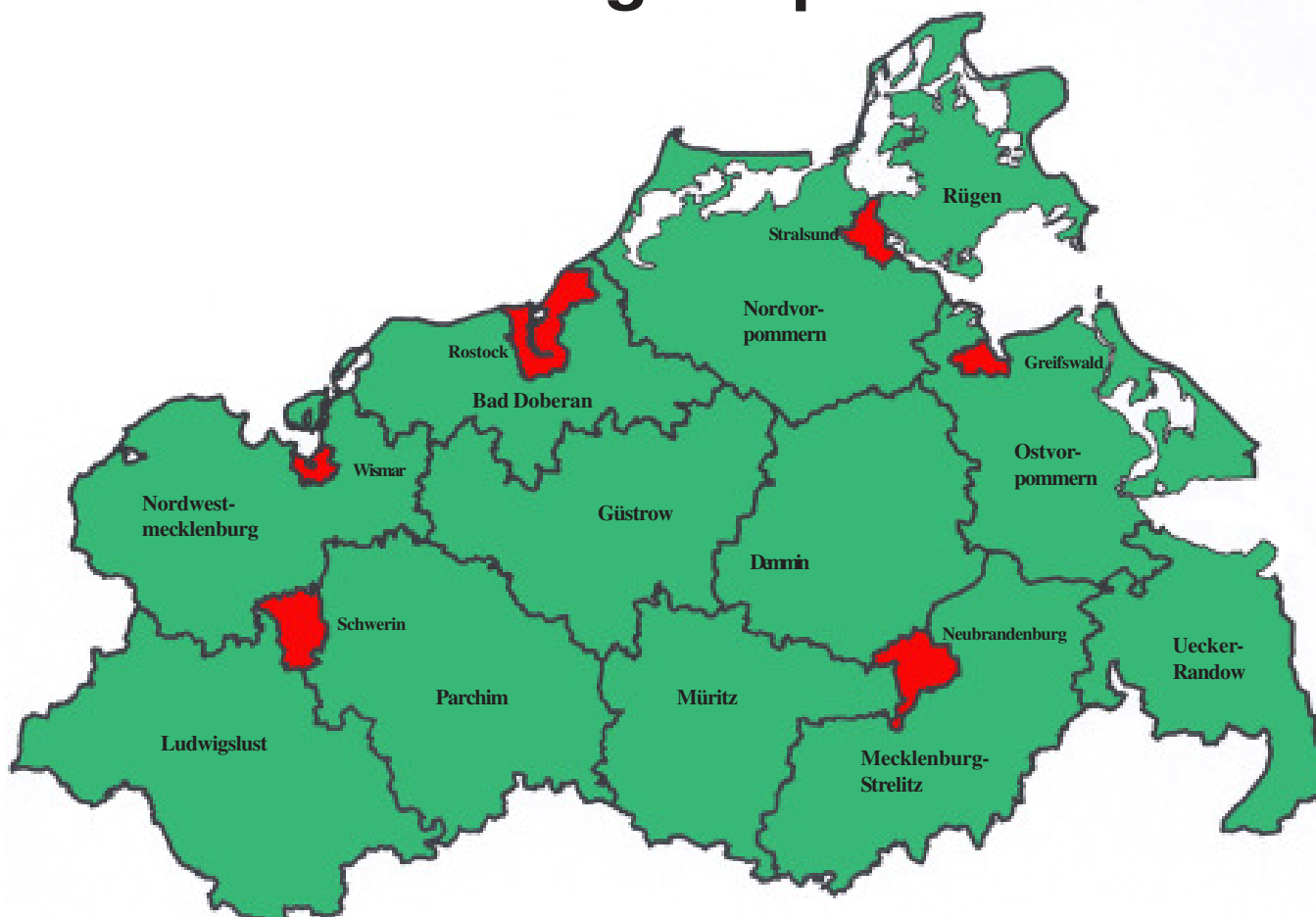


Polizeiliche Kriminalstatistik für das Land Mecklenburg-Vorpommern 2006



Mecklenburg-Vorpommern

Landeskriminalamt

Gliederung

| | Seite |
|--|--------------|
| 1. Vorwort | 2 |
| 2. Kurzübersicht | 2 |
| 3. Kriminalitätslage | 4 |
| 4. Tatverdächtige | 6 |
| 4.1 Tatverdächtige gesamt | 6 |
| 4.2 Tatverdächtige unter 21 Jahren | 8 |
| 4.3 Mehrfachtäter | 10 |
| 4.4 Nichtdeutsche Tatverdächtige | 11 |
| 5. Opfer | 13 |
| 6. Darstellung der Straftatenhauptgruppen | 14 |
| 6.1 Straftaten gegen das Leben | 14 |
| 6.2 Straftaten gegen die sexuelle Selbstbestimmung | 15 |
| 6.3 Rohheitsdelikte/ Straftaten gegen die persönliche Freiheit | 16 |
| 6.4 Diebstahlskriminalität | 17 |
| 6.5 Vermögens- und Fälschungsdelikte | 19 |
| 6.6 Sonstige Straftatbestände des StGB | 20 |
| 6.7 Strafrechtliche Nebengesetze | 21 |
| 7. Gewaltkriminalität | 22 |
| 8. Straßenkriminalität | 23 |
| 9. Rauschgiftkriminalität | 24 |
| 10. Umweltkriminalität | 25 |
| 11. Wirtschaftskriminalität | 26 |
| 12. Geld- und Wertzeichenfälschung | 27 |
| 13. Waffen- und Sprengstoffkriminalität | 27 |
| 14. Begriffserläuterungen | 28 |

1. Vorwort

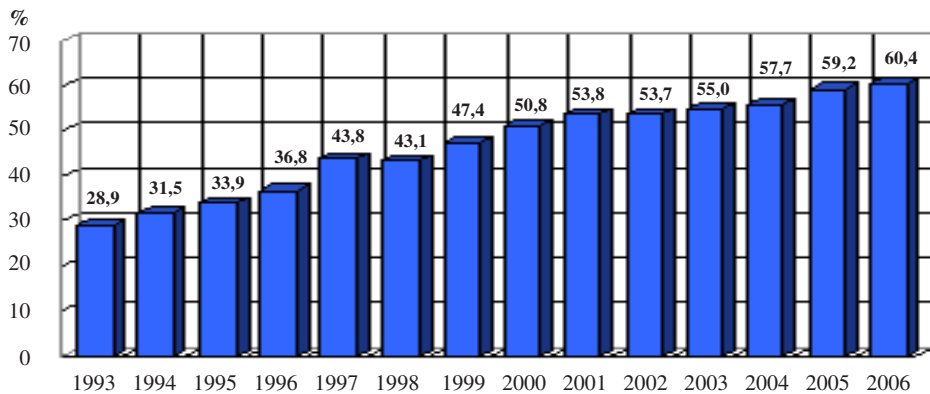
In der Polizeilichen Kriminalstatistik werden die von der Landes- und Bundespolizei bearbeiteten rechtswidrigen (Straf-) Taten einschließlich der mit Strafe bedrohten Versuche registriert. Nicht enthalten sind Staatsschutz- und Verkehrsdelikte.

Die bekanntgewordenen Fälle werden nach dem Tatortprinzip erfasst, d.h. unabhängig von den bearbeitenden Dienststellen und vom Wohnort des Tatverdächtigen. Straftaten, die außerhalb von Mecklenburg-Vorpommern begangen wurden, bleiben unberücksichtigt. Bei der PKS handelt es sich um eine Ausgangsstatistik. Das bedeutet, ein Fall wird erst dann statistisch erfasst, wenn er geklärt oder ungeklärt an die zuständige Staatsanwaltschaft abgegeben wurde.

Die Gesamtzahl der im Jahr 2006 erfassten Fälle ist gegenüber 2005 um - 4,7 % (- 7.587 Fälle) zurückgegangen. Damit setzte sich der seit Jahren bestehende rückläufige Trend weiter fort. Die Gesamtentwicklung 2006 wurde wesentlich durch erneute Rückgänge der Fallzahlen beim Diebstahl (- 4.896 Fälle = - 7,0 %) und bei den Vermögens- und Fälschungsdelikten (- 1.493 Fälle = - 5,1 %) bestimmt. Die Abnahme in diesen Hauptgruppen um 6.389 Fälle macht fast 85 % des Gesamtrückganges aus.

Mit Ausnahme der Straftaten gegen die sexuelle Selbstbestimmung (+ 119 Fälle = + 10,1 %) waren in allen anderen Hauptgruppen die Fallzahlen konstant (Straftaten gg. das Leben) bzw. rückläufig.

Die Aufklärungsquote konnte gegenüber dem Vorjahr um 1,2 Pp auf 60,4 % erhöht werden. Innerhalb von 14 Jahren hat sich somit die Aufklärungsquote mehr als verdoppelt und lag im Jahr 2006 erstmals über 60 Prozent.



2. Kurzübersicht

Tab. 1: Vergleich der wichtigsten Kriminalitätswerte 2006/2005

| Kriminalitätswerte | 2006 | 2005 | Veränderung | |
|--|---------|---------|-------------|----------|
| | | | absolut | in %/Pp |
| Fälle gesamt | 152.298 | 159.885 | - 7.587 | - 4,7 |
| Fälle aufgeklärt | 91.954 | 94.707 | - 2.753 | - 2,9 |
| Aufklärungsquote in % | 60,4 | 59,2 | | + 1,2 Pp |
| Tatverdächtige gesamt | 54.253 | 54.428 | - 175 | - 0,3 |
| nichtdeutsche Tatverdächtige | 3.602 | 4.302 | - 700 | - 16,3 |
| Anteil nichtdeutscher Tatverdächtiger in % | 6,6 | 7,9 | | - 1,3 Pp |

Tab. 2: Häufigkeitszahlen

Einwohner am 31.12.05: 1.707.266 **Häufigkeitszahl 2006: 8.921**
Einwohner am 31.12.04: 1.719.653 **Häufigkeitszahl 2005: 9.298**

Tab. 3: Kriminalitätswerte zu den Straftatengruppen der Polizeilichen Kriminalstatistik ²⁰⁰⁶/₂₀₀₅

| Straftatengruppe (Schlüsselzahl) | erfasste Fälle | Anteil an allen Fällen in % | | Veränderung in % | aufgekl. Fälle | Aufkl.-quote in % | ermitt. TV | nichttdt. TV | |
|---|----------------|-----------------------------|-------|------------------|----------------|-------------------|------------|--------------|------|
| | | MV | Bund* | | | | | absolut | in % |
| Straftaten gg. das Leben (00000) | 79 | 0,1 | | 0,0 | 76 | 96,2 | 100 | 5 | 5,0 |
| | 79 | 0,0 | 0,1 | | 76 | 96,2 | 97 | 1 | 1,0 |
| Straft. gg. d. sex.Selbstbestimmung (10000) | 1.298 | 0,9 | | + 10,1 | 1.165 | 89,8 | 863 | 47 | 5,4 |
| | 1.179 | 0,7 | 0,9 | | 1.074 | 91,1 | 787 | 30 | 3,8 |
| Rohheitsdel./Straft. gg. die pers. Freiheit (20000) | 17.074 | 11,2 | | - 2,0 | 15.463 | 90,6 | 13.741 | 658 | 4,8 |
| | 17.420 | 10,9 | 11,5 | | 15.727 | 90,3 | 14.133 | 664 | 4,7 |
| Diebstahl insgesamt (*****) | 65.379 | 42,9 | | - 7,0 | 23.354 | 35,7 | 16.750 | 1.229 | 7,3 |
| | 70.275 | 44,0 | 42,7 | | 24.173 | 34,4 | 18.187 | 1.599 | 8,8 |
| Diebstahl ohne erschw. Umstände (3****) | 30.403 | 20,0 | | - 1,5 | 15.245 | 50,1 | 13.453 | 962 | 7,2 |
| | 30.868 | 19,3 | 22,1 | | 15.824 | 51,3 | 14.416 | 1.324 | 9,2 |
| Diebstahl unter erschw. Umständen (4****) | 34.976 | 23,0 | | - 11,2 | 8.109 | 23,2 | 4.270 | 312 | 7,3 |
| | 39.407 | 24,6 | 20,5 | | 8.349 | 21,2 | 4.794 | 344 | 7,2 |
| Vermögens- und Fälschungsdelikte (50000) | 27.898 | 18,3 | | - 5,1 | 25.306 | 90,7 | 12.617 | 642 | 5,1 |
| | 29.391 | 18,4 | 18,5 | | 26.349 | 89,6 | 10.516 | 794 | 7,6 |
| sonst. Straftatbestände des StGB (60000) | 34.126 | 22,4 | | - 1,4 | 20.400 | 59,8 | 16.476 | 643 | 3,9 |
| | 34.611 | 21,6 | 18,9 | | 20.628 | 59,6 | 16.410 | 693 | 4,2 |
| strafrechtliche Nebengesetze (70000) | 6.444 | 4,2 | | - 7,0 | 6.190 | 96,1 | 5.691 | 869 | 15,3 |
| | 6.930 | 4,3 | 7,5 | | 6.680 | 96,4 | 6.240 | 1.091 | 17,5 |

* Bundesdaten für das Jahr 2006 liegen noch nicht vor.

Tab. 4: Eckdatenzusammenstellung nach Polizeidirektionen im Vergleich 2006/2005

| Bereich | MV gesamt | | | | PD Schwerin | | | | PD Rostock | | | |
|---|-----------|------|---------|------|-------------|------|--------|------|------------|-------|--------|------|
| | 2006 | | 2005 | | 2006 | | 2005 | | 2006 | | 2005 | |
| | Fälle | AQ | Fälle | AQ | Fälle | AQ | Fälle | AQ | Fälle | AQ | Fälle | AQ |
| Straftat | | | | | | | | | | | | |
| Straftaten gesamt | 152.298 | 60,4 | 159.885 | 59,2 | 46.766 | 61,1 | 47.267 | 59,0 | 40.713 | 58,6 | 42.160 | 55,4 |
| Straftaten gg. das Leben | 79 | 96,2 | 79 | 96,2 | 21 | 90,5 | 18 | 94,4 | 28 | 100,0 | 32 | 93,8 |
| Straftaten gg. die sex. Selbstbestimmung | 1.298 | 89,8 | 1.179 | 91,1 | 562 | 92,5 | 281 | 88,3 | 252 | 83,7 | 205 | 84,4 |
| Rohheitsdelikte/Straftaten gg. die pers. Freiheit | 17.074 | 90,6 | 17.420 | 90,3 | 5.435 | 89,9 | 5.108 | 88,1 | 4.151 | 87,2 | 4.287 | 87,5 |
| Diebstahl gesamt | 65.379 | 35,7 | 70.275 | 34,4 | 17.485 | 31,9 | 18.462 | 30,9 | 19.363 | 38,5 | 21.130 | 34,4 |
| Vermögens- und Fälschungsdelikte | 27.898 | 90,7 | 29.391 | 89,6 | 10.833 | 90,5 | 11.636 | 87,9 | 7.289 | 88,9 | 7.050 | 87,1 |
| Sonstige Straftatbestände StGB | 34.126 | 59,8 | 34.611 | 59,6 | 10.867 | 57,8 | 10.258 | 56,2 | 8.308 | 57,8 | 8.159 | 58,2 |
| Strafrechtliche Nebengesetze | 6.444 | 96,1 | 6.930 | 96,4 | 1.563 | 95,1 | 1.504 | 94,9 | 1.322 | 96,4 | 1.297 | 96,0 |
| Summenschlüssel | | | | | | | | | | | | |
| Straßenkriminalität | 34.380 | 26,8 | 36.308 | 24,5 | 8.531 | 22,3 | 8.175 | 19,8 | 11.121 | 26,5 | 12.276 | 23,1 |

| Bereich | PD Stralsund | | | | PD Neubrandenburg | | | | PD Anklam | | | |
|---|--------------|-------|--------|-------|-------------------|------|--------|-------|-----------|-------|--------|-------|
| | 2006 | | 2005 | | 2006 | | 2005 | | 2006 | | 2005 | |
| | Fälle | AQ | Fälle | AQ | Fälle | AQ | Fälle | AQ | Fälle | AQ | Fälle | AQ |
| Straftat | | | | | | | | | | | | |
| Straftaten gesamt | 20.799 | 61,0 | 22.441 | 64,0 | 24.541 | 64,5 | 25.337 | 63,9 | 19.479 | 56,4 | 22.680 | 56,9 |
| Straftaten gg. das Leben | 6 | 100,0 | 9 | 100,0 | 11 | 90,9 | 12 | 100,0 | 13 | 100,0 | 8 | 100,0 |
| Straftaten gg. die sex. Selbstbestimmung | 133 | 87,2 | 384 | 94,8 | 179 | 93,3 | 142 | 97,9 | 172 | 87,8 | 167 | 89,8 |
| Rohheitsdelikte/Straftaten gg. die pers. Freiheit | 2.509 | 93,5 | 2.777 | 92,9 | 2.743 | 92,8 | 2.975 | 93,9 | 2.236 | 92,4 | 2.273 | 92,3 |
| Diebstahl gesamt | 8.880 | 34,1 | 9.220 | 36,8 | 10.217 | 38,1 | 10.786 | 39,7 | 9.434 | 36,1 | 10.677 | 33,2 |
| Vermögens- und Fälschungsdelikte | 3.291 | 91,1 | 3.656 | 93,5 | 4.512 | 94,4 | 3.674 | 93,9 | 1.973 | 89,2 | 3.375 | 92,1 |
| Sonstige Straftatbestände StGB | 4.853 | 63,8 | 5.245 | 66,2 | 5.440 | 65,1 | 6.152 | 64,3 | 4.658 | 57,7 | 4.797 | 56,0 |
| Strafrechtliche Nebengesetze | 1.127 | 98,0 | 1.150 | 98,7 | 1.439 | 98,5 | 1.596 | 98,0 | 993 | 91,3 | 1.383 | 94,6 |
| Summenschlüssel | | | | | | | | | | | | |
| Straßenkriminalität | 4.289 | 28,1 | 4.190 | 29,0 | 5.261 | 35,7 | 5.881 | 35,4 | 5.178 | 24,8 | 5.786 | 19,9 |

3. Kriminalitätslage

In Mecklenburg-Vorpommern wurden im Jahr 2006

152.298 Fälle

registriert.

Im Jahr 2005 waren es 159.885 Fälle, womit ein Rückgang um 4,7 % (- 7.587 Fälle) vorliegt.

Die auf der Grundlage der Bevölkerungszahl (Stand 31.12.2005) und der Gesamtzahl aller erfassten Fälle errechnete

Häufigkeitszahl beträgt **8.921** (2005: 9.298).

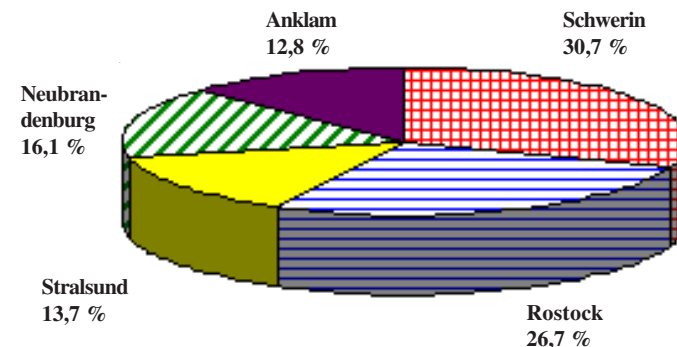
Dieser Rückgang um 377 Fälle pro 100.000 Einwohner wurde durch die Abnahme der Fallzahl um 4,7 % und dem gleichzeitigen Rückgang der Einwohnerzahl um 0,7 % beeinflusst.

Beim Vergleich der Häufigkeitszahlen ist der PD-Bereich Rostock trotz eines Rückgangs weiterhin am stärksten belastet. Entsprechend der Tendenz der Fallentwicklung haben sich auch die Häufigkeitszahlen in den übrigen PD-Bereichen verringert. Erstmals liegt die Häufigkeitszahl des Landes unter 9.000.

Die rückläufige Tendenz bei den Fallzahlen des Diebstahls setzte sich 2006 weiter fort. Der Anteil des Diebstahls an allen erfassten Straftaten ging um 1,1 Pp auf 42,9 % zurück, darunter vor allem beim Diebstahl unter erschwerenden Umständen um 1,6 Pp. Damit liegt das Land geringfügig über dem Niveau des Bundesdurchschnitts des Jahres 2005 (42,7 %).

Die in Abb. 1 dargestellte Verteilung der in Mecklenburg-Vorpommern insgesamt erfassten Fälle auf die Zuständigkeitsbereiche der PDen zeigt, dass mit 57,4 % weiterhin mehr als die Hälfte aller Straftaten in den Polizeidirektionsbereichen Schwerin und Rostock begangen wurde (2005 = 56,0 %).

Abb. 1: Verteilung der im Jahr 2006 statistisch erfassten Fälle auf die Zuständigkeitsbereiche der Polizeidirektionen von Mecklenburg-Vorpommern



Tab. 5: Einwohnerzahl im Territorium der Polizeidirektionen und die Häufigkeitszahl (Straftaten auf 100.000 Einwohner) für 2006

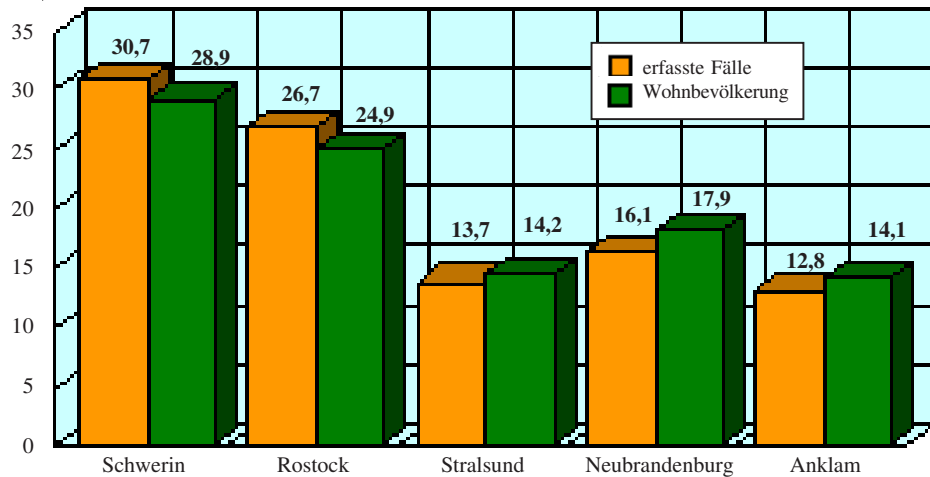
| Polizeidirektion (Zuständigkeitsbereich) | Einwohner am 31.12.2005 ¹ | Anteil in % | Häufigkeitszahl |
|--|--------------------------------------|-------------|-----------------|
| MV gesamt | 1.707.266 | 100,0 | 8.921 |
| Schwerin | 493.522 | 28,9 | 9.476 |
| Rostock | 424.904 | 24,9 | 9.582 |
| Stralsund | 242.179 | 14,2 | 8.588 |
| Neubrandenburg | 305.939 | 17,9 | 8.022 |
| Anklam | 240.722 | 14,1 | 8.092 |

¹Quelle: Statistisches Landesamt MV

Tab. 6: Verteilung der erfassten Fälle auf die Polizeidirektionen im Vergleich 2006/2005

| Polizeidirektion | 2006 erfasste Fälle | | 2005 erfasste Fälle | | Veränderung | |
|------------------|---------------------|------|---------------------|------|-------------|--------|
| | absolut | in % | absolut | in % | absolut | in % |
| Schwerin | 46.766 | 30,7 | 47.267 | 29,6 | - 501 | - 1,1 |
| Rostock | 40.713 | 26,7 | 42.160 | 26,4 | - 1.447 | - 3,4 |
| Stralsund | 20.799 | 13,7 | 22.441 | 14,0 | - 1.642 | - 7,3 |
| Neubrandenburg | 24.541 | 16,1 | 25.337 | 15,8 | - 796 | - 3,1 |
| Anklam | 19.479 | 12,8 | 22.680 | 14,2 | - 3.201 | - 14,1 |

Abb. 2: Vergleich des Anteils an der Wohnbevölkerung mit dem Anteil an den im Jahr 2006 erfassten Fällen in den Zuständigkeitsbereichen der Polizeidirektionen (Angaben in %)



Die in Abb. 2 vorgenommene Gegenüberstellung zeigt die in den Häufigkeitszahlen sichtbar werdenden Relationen (vgl. Tab. 5). In der Darstellung wird deutlich, dass vor allem die Fallanteile in den Polizeidirektionen Schwerin und Rostock deutlich über dem Bevölkerungsanteil liegen.

Kriminalitätsaufklärung

Im Jahr 2006 wurden **91.954 Fälle** (2005 = 94.707) **aufgeklärt**. Damit sank die Zahl der aufgeklärten Fälle um 2.753 Fälle (- 2,9 %).

Die **Aufklärungsquote** erhöhte sich jedoch infolge des deutlichen Fallrückgangs auf

60,4 %.

Sie liegt damit zum ersten Mal im Landesdurchschnitt über 60 %.

Die höchsten Aufklärungsquoten können die Polizeidirektionen Neubrandenburg (64,5 %), Schwerin (61,1 %) und Stralsund (61,0) vorweisen. Die PD Rostock erreichte die höchste Steigerung (+ 3,2 Pp auf 58,6 %) blieb aber, wie Anklam (- 0,9 Pp), unter dem Landesdurchschnitt.

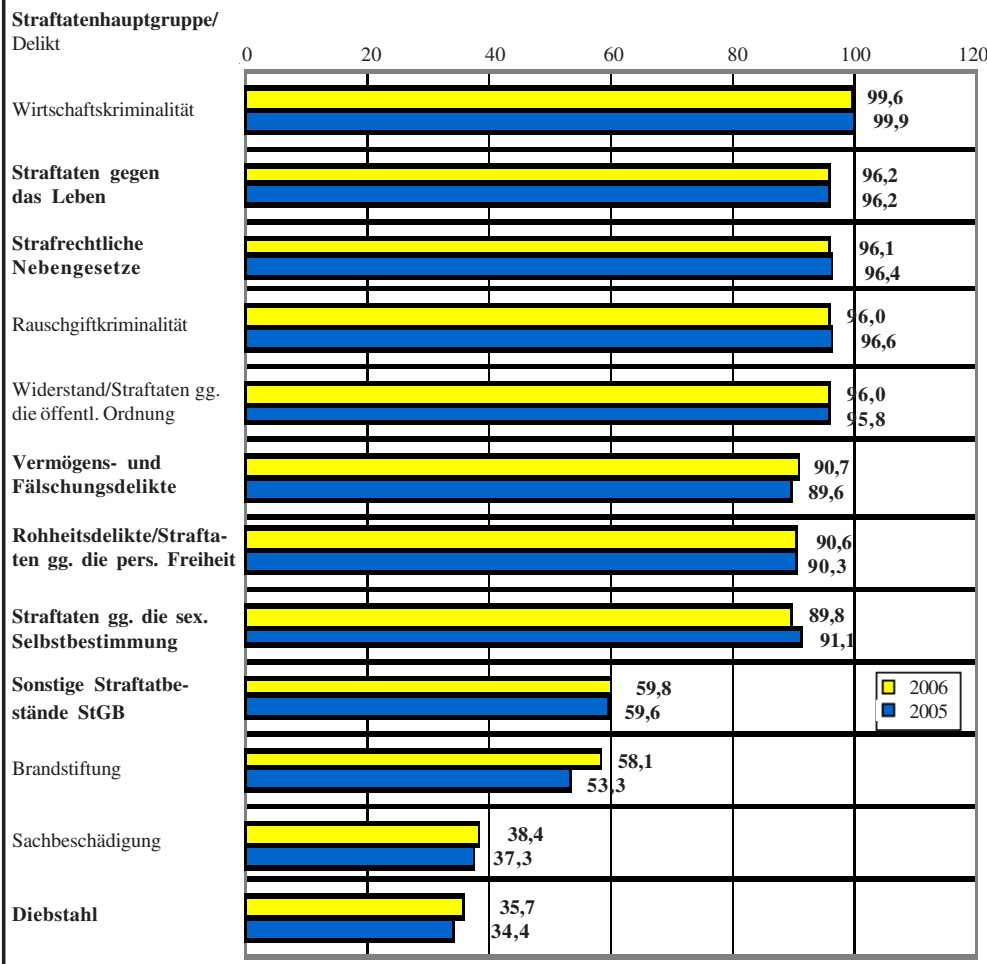
Sehr unterschiedlich sind die Aufklärungsergebnisse in den kreisfreien Städten und Landkreisen (Anlage 1).

Während von den kreisfreien Städten Schwerin (63,4 %) die höchste Aufklärungsquote hat, ist in Greifswald (45,2 %) die niedrigste zu verzeichnen. Die besten Aufklärungsergebnisse der Landkreise erreichten Demmin (68,7 %), Mecklenburg-Strelitz (67,4 %) und Nordwestmecklenburg (66,6 %). Aufklärungsquoten unter 60 % gab es 2006 nur in den Landkreisen Parchim (57,7 %), Güstrow (58,7 %) und Bad Doberan (57,9 %).

Für die Beurteilung des Aufklärungsniveaus ist auch die Deliktsstruktur von Bedeutung.

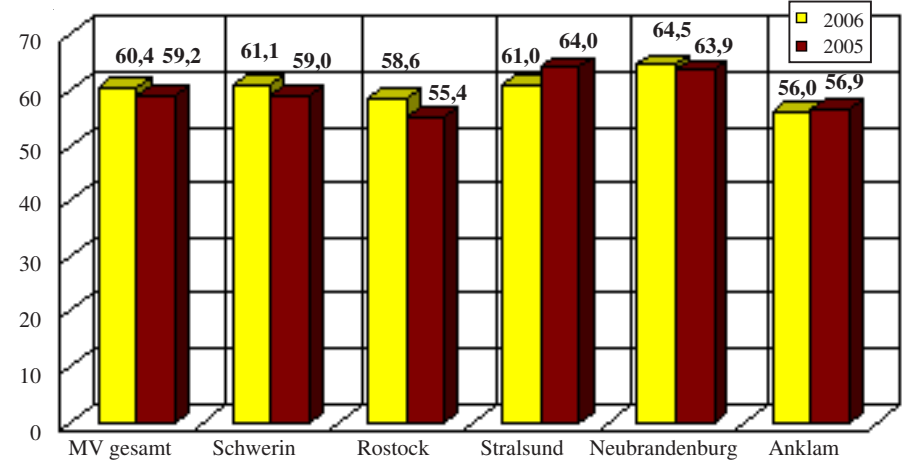
Neben der Gesamtaufklärungsquote ist stets die Entwicklung der deliktsbezogenen Aufklärungsquoten zu beachten.

Abb. 3: Aufklärungsquoten bei ausgewählten Straftatengruppen in Mecklenburg-Vorpommern 2006/2005
(Angaben in %)



Die Aufklärungsquote beim Diebstahl als gewichtige Straftatengruppe hat sich im Jahr 2006 um weitere 1,3 Pp auf 35,7 % erhöht, während sie bei Straftaten gegen die sexuelle Selbstbestimmung, wie auch schon 2005, rückläufig war (- 1,3 Pp; 89,8 %). In den meisten anderen Straftatengruppen kann ein positiver Trend festgestellt werden.

Abb. 4: Vergleich der Aufklärungsquoten in den Zuständigkeitsbereichen der einzelnen Polizeidirektionen 2006/2005
(Angaben in %)



Tab. 7: Fallbelastung und Aufklärungsquoten in den Bereichen der Polizeidirektionen 2006/2005

| Polizeidirektion | geklärte Fälle | | Veränderung | | Aufklärungsquote in % | |
|------------------|----------------|--------|-------------|--------|-----------------------|------|
| | 2006 | 2005 | absolut | in % | 2006 | 2005 |
| MV gesamt | 91.954 | 94.707 | - 2.753 | - 2,9 | 60,4 | 59,2 |
| Schwerin | 28.573 | 27.892 | + 681 | + 2,4 | 61,1 | 59,0 |
| Rostock | 23.869 | 23.354 | + 515 | + 2,2 | 58,6 | 55,4 |
| Stralsund | 12.693 | 14.367 | - 1.674 | - 11,7 | 61,0 | 64,0 |
| Neubrandenburg | 15.827 | 16.194 | - 367 | - 2,3 | 64,5 | 63,9 |
| Anklam | 10.992 | 12.900 | - 1.908 | - 14,8 | 56,4 | 56,9 |

4. Tatverdächtige

4.1 Tatverdächtige gesamt

Durch die Landes- und Bundespolizei wurden im Jahr 2006 in Mecklenburg-Vorpommern

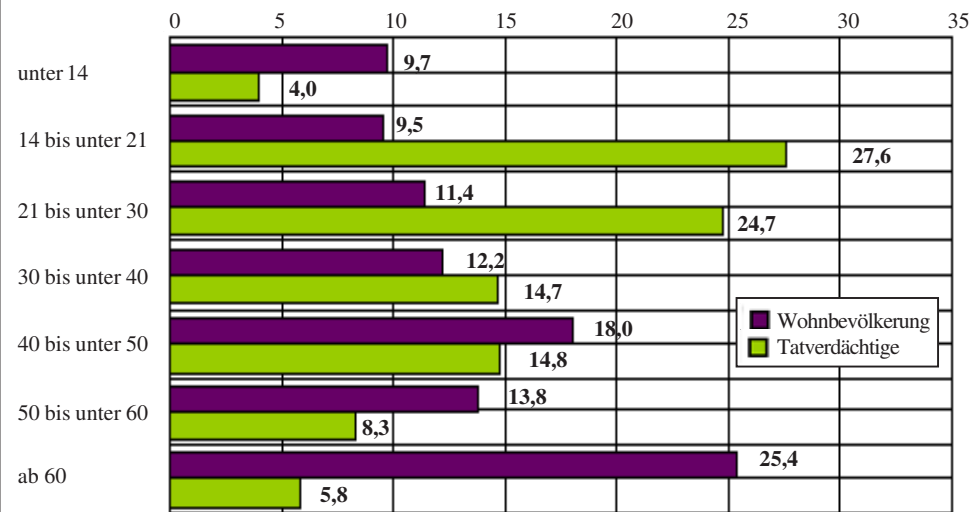
54.253 Tatverdächtige

ermittelt. Das sind 175 Tatverdächtige (- 0,3 %) weniger als im Vorjahr. Die Verteilung der Tatverdächtigen nach Straftatengruppen ist aus der Tabelle 8 ersichtlich. Ein deutlicher Anstieg der Zahl der Tatverdächtigen ist bei den Vermögens- und Fälschungsdelikten (+ 2.101 = 20,0 %) und bei den Straftaten gegen die sexuelle Selbstbestimmung (+ 76 = 9,7 %) zu verzeichnen.

Tab. 8: Ermittelte Tatverdächtige in den Straftatengruppen $\frac{2006}{2005}$

| Straftatengruppe | TV gesamt * | Anteil an allen TV in % | Veränderung | |
|--|-------------|----------------------------|-------------|--------|
| | | | absolut | in % |
| MV gesamt | 54.253 | 100,0 | - 175 | - 0,3 |
| | 54.428 | 100,0 | | |
| Straftaten gegen das Leben (00000) | 100 | 0,2 | + 3 | + 3,1 |
| | 97 | 0,2 | | |
| Straftaten gg. die sex. Selbstbestimmung (10000) | 863 | 1,6 | + 76 | + 9,7 |
| | 787 | 1,4 | | |
| Rohheitsdel./Straftat. gg. die pers. Freiheit (20000) | 13.741 | 25,3 | - 392 | - 2,8 |
| | 14.133 | 26,0 | | |
| Diebstahl insgesamt (*****) | 16.750 | 30,9 | - 1.437 | - 7,9 |
| | 18.187 | 33,4 | | |
| Diebstahl ohne erschwerende Umstände (3****) | 13.453 | 24,8 | - 963 | - 6,7 |
| | 14.416 | 26,5 | | |
| Diebstahl unter erschwerenden Umständen (4****) | 4.270 | 7,9 | - 524 | - 10,9 |
| | 4.794 | 8,8 | | |
| Vermögens- und Fälschungsdelikte (50000) | 12.617 | 23,3 | + 2.101 | + 20,0 |
| | 10.516 | 19,3 | | |
| sonstige Straftatbestände des StGB (60000) | 16.476 | 30,4 | + 66 | + 0,4 |
| | 16.410 | 30,1 | | |
| strafrechtliche Nebengesetze (70000) | 5.691 | 10,5 | - 549 | - 8,8 |
| | 6.240 | 11,5 | | |

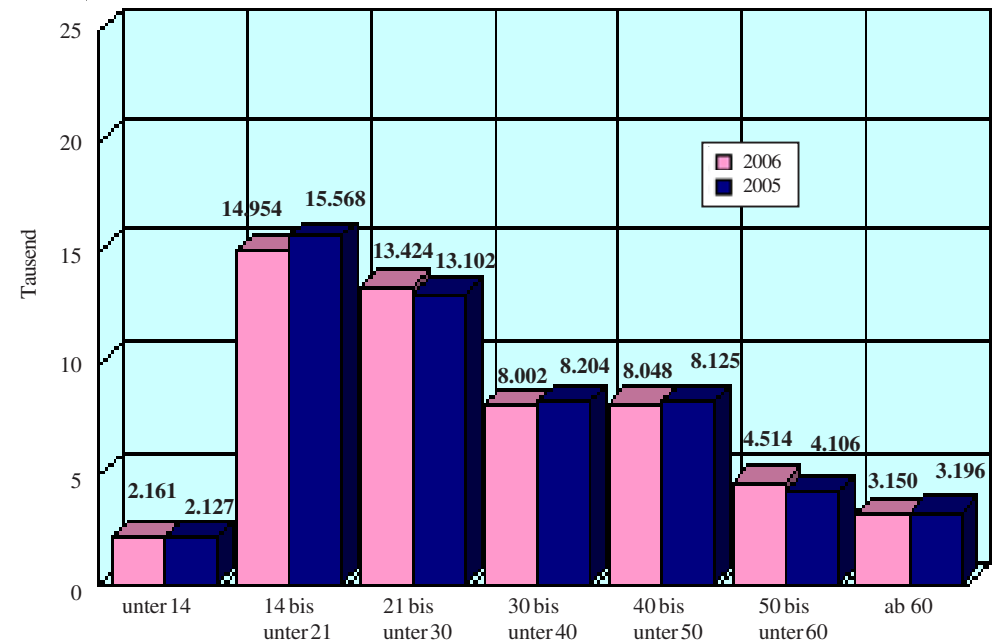
Abb. 5: Anteil der einzelnen Altersgruppen an der Wohnbevölkerung (Stand 31.12.2005) und den Tatverdächtigen von Mecklenburg-Vorpommern im Jahr 2006 (Angaben in %)



* Auf Grund der Tatverdächtigenechtzählung entsprechen diese Werte nicht der Summe der Straftatengruppen.

Die Anteile der einzelnen Altersgruppen an der Wohnbevölkerung bzw. den Tatverdächtigen unterscheiden sich erheblich. So ist der Anteil der 14 bis 21-jährigen Tatverdächtigen, wie in den vergangenen Jahren, auch im Jahr 2006 fast dreimal so hoch wie ihr Bevölkerungsanteil. Bei den 21 bis 30-jährigen Tatverdächtigen ist dieser Anteil mehr als doppelt so hoch, während in der Altersgruppe von 30 bis 40 Jahren annähernd gleiche Anteile vorliegen.

Abb. 6: Altersstruktur der Tatverdächtigen 2006/2005 - Gesamtkriminalität



Während die Zahl der ermittelten Tatverdächtigen im Vorjahresvergleich in den meisten Altersgruppen zurückging, stiegen sie bei den unter 14-jährigen (+ 1,6 %), den 21 bis unter 30-jährigen (+ 2,5 %) und den 50 bis unter 60-jährigen (+ 9,9 %).

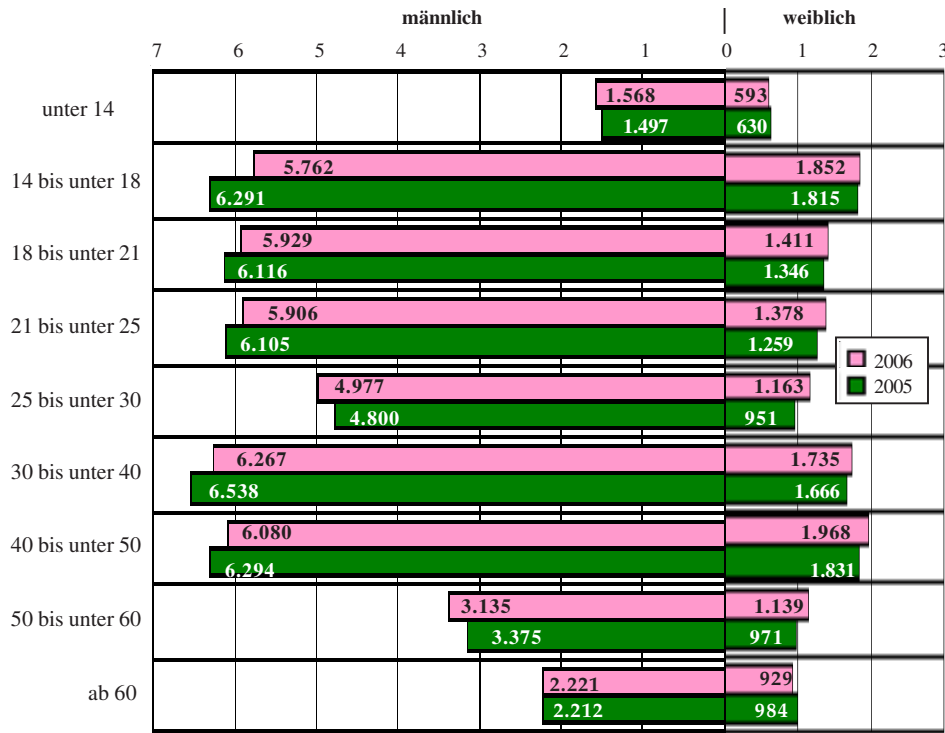
Tab. 9: Altersstruktur der Tatverdächtigen 2006/2005

| Altersgruppe | 2006 | | 2005 | |
|-----------------|--------|------------------------|--------|------------------------|
| | TV | Anteil an TV ges. in % | TV | Anteil an TV ges. in % |
| unter 14 | 2.161 | 4,0 | 2.127 | 3,9 |
| 14 bis unter 18 | 7.614 | 14,0 | 8.106 | 14,9 |
| 18 bis unter 21 | 7.340 | 13,5 | 7.462 | 13,7 |
| 21 bis unter 30 | 13.424 | 24,7 | 13.102 | 24,0 |
| 30 bis unter 40 | 8.002 | 14,7 | 8.204 | 15,1 |
| 40 bis unter 50 | 8.048 | 14,8 | 8.125 | 14,9 |
| 50 bis unter 60 | 4.514 | 8,3 | 4.106 | 7,5 |
| ab 60 | 3.150 | 5,8 | 3.196 | 5,9 |
| gesamt | 54.253 | 100,0 | 54.428 | 100,0 |

Tab. 10: Aufteilung der TV in den einzelnen Altersgruppen nach Geschlecht 2006/2005

| Altersgruppen | 2006 | | 2005 | | Veränderung in % | | |
|-----------------|----------|----------|----------|----------|------------------|----------|--------|
| | männlich | weiblich | männlich | weiblich | männlich | weiblich | gesamt |
| unter 14 | 1.568 | 593 | 1.497 | 630 | + 4,7 | - 5,9 | + 1,6 |
| 14 bis unter 18 | 5.762 | 1.852 | 6.291 | 1.815 | - 8,4 | + 2,0 | - 6,1 |
| 18 bis unter 21 | 5.929 | 1.411 | 6.116 | 1.346 | - 3,1 | + 4,8 | - 1,6 |
| 21 bis unter 25 | 5.906 | 1.378 | 6.105 | 1.259 | - 3,3 | + 9,5 | - 1,1 |
| 25 bis unter 30 | 4.977 | 1.163 | 4.787 | 951 | + 4,0 | + 22,3 | + 7,0 |
| 30 bis unter 40 | 6.267 | 1.735 | 6.538 | 1.666 | - 4,1 | + 4,1 | - 2,5 |
| 40 bis unter 50 | 6.080 | 1.968 | 6.294 | 1.831 | - 3,4 | + 7,5 | - 0,9 |
| 50 bis unter 60 | 3.375 | 1.139 | 3.135 | 971 | + 7,7 | + 17,3 | + 9,9 |
| ab 60 | 2.221 | 929 | 2.212 | 984 | + 0,4 | - 5,6 | - 1,4 |
| gesamt | 42.085 | 12.168 | 42.975 | 11.453 | - 2,1 | + 6,2 | - 0,3 |

Abb. 7: Tatverdächtige nach Alter und Geschlecht 2006/2005 gem. Tabelle 10



Bei der Aufgliederung der Tatverdächtigen in den einzelnen Altersgruppen nach dem Geschlecht fällt der Anstieg der weiblichen Tatverdächtigen mit Ausnahme der unter 14-Jährigen und Älteren (ab 60 Jahre) auf.

4.2 Tatverdächtige unter 21 Jahren

Von den 54.253 im Jahr 2006 insgesamt ermittelten Tatverdächtigen waren 17.115 unter 21 Jahre alt. Der Anteil der unter 21-jährigen Tatverdächtigen an allen ermittelten Tatverdächtigen ging 2006 auf 31,5 % weiter zurück und ist damit um 1,0 Pp geringer als 2005. Dies ist das niedrigste Niveau in Mecklenburg-Vorpommern seit 1992. Dieser Rückgang ist zum Teil demografisch zu erklären. Der Bevölkerungsanteil verringerte sich um 0,7 Pp auf 19,2 %.

Wesentlichen Einfluss auf den Tatverdächtigenrückgang hatte die Zahl der ermittelten Jungtäter bei den Rohheitsdelikten/ Straftaten gegen die persönliche Freiheit (- 9,2 %) und beim Diebstahl (- 8,1 %), darunter unter erschwerenden Umständen (- 14,3 %), (vgl. Tab. 14).

Die folgende Tabelle zeigt die Veränderungen bei der Verteilung der Tatverdächtigen auf die einzelnen Altersgruppen im Jahresvergleich 2006/2005.

Tab. 11: Tatverdächtige nach Altersgruppen im Vergleich 2006/2005

| Altersgruppe | Anteil an allen Tatverd. | | Veränderung | | Beteiligung an aufgekl. Straftaten | | | | |
|--|--------------------------|------|-------------|------|------------------------------------|--------|------|--------|------|
| | absolut | in % | absolut | in % | 2006 | | 2005 | | |
| Kinder (bis unter 14 Jahre) | 2.161 | 4,0 | 2.127 | 3,9 | + 0,1 | 3.556 | 3,9 | 3.172 | 3,3 |
| Jugendliche (14 bis unter 18 Jahre) | 7.614 | 14,0 | 8.106 | 14,9 | - 0,9 | 16.867 | 18,3 | 17.116 | 18,1 |
| Heranwachsende (18 bis unter 21 Jahre) | 7.340 | 13,5 | 7.462 | 13,7 | - 0,2 | 17.403 | 18,9 | 18.112 | 19,1 |
| unter 21 Jahre | 17.115 | 31,5 | 17.695 | 32,5 | - 1,0 | 37.826 | 41,1 | 38.400 | 40,5 |

Die Tabelle 11 zeigt, dass der Anteil an allen Tatverdächtigen in den Altersgruppen der Jugendlichen und Heranwachsenden zurück gegangen ist. Bei den Kindern war jedoch eine Zunahme um 0,1 Pp vorhanden.

Der Anteil der **weiblichen** Tatverdächtigen betrug im Jahr 2006 bei den unter 21-Jährigen 22,5 % (2005 = 21,4 %) und liegt damit nur geringfügig über dem Vergleichsanteil an allen ermittelten Tatverdächtigen (22,4 %).

Durch Vergleiche zwischen dem Anteil an den ermittelten Tatverdächtigen und ihrer Beteiligung an den aufgeklärten Straftaten lassen sich Aussagen über die kriminelle Aktivität einzelner Altersgruppen treffen (siehe Tab. 11).

So ist die Beteiligung an den aufgeklärten Straftaten bei den Jugendlichen wieder um 4,3 Pp (2005 = 3,2 Pp) und bei den Heranwachsenden um 5,4 Pp (2005 = 5,4 Pp) höher als ihr jeweiliger Anteil an allen ermittelten Tatverdächtigen. Diese Unterschiede weisen zugleich auf höhere Anteile an Mehrfachtätern in diesen Altersgruppen hin.

Tab. 12: Tatverdächtige unter 21 Jahre in den Polizeidirektionen 2006/2005

| Polizeidirektion (Zuständigkeitsbereich) | Tatverdächtige insges. | | Tatverdächtige unter 21 Jahre | | | |
|---|------------------------|--------|-------------------------------|-------------|-------|-------------|
| | 2006 | 2005 | 2006 | Anteil in % | 2005 | Anteil in % |
| Schwerin | 17.078 | 14.484 | 5.426 | 31,8 | 4.617 | 31,9 |
| Rostock | 13.254 | 13.607 | 4.054 | 30,6 | 4.131 | 30,4 |
| Stralsund | 7.824 | 8.896 | 2.208 | 28,2 | 2.770 | 31,1 |
| Neubrandenburg | 9.505 | 10.040 | 3.256 | 34,3 | 3.629 | 36,1 |
| Anklam | 7.417 | 8.365 | 2.455 | 33,1 | 2.861 | 34,2 |

Die Anteile der unter 21-jährigen Tatverdächtigen an allen ermittelten Tatverdächtigen sind im Jahr 2006 wiederum in den Polizeidirektionsbereichen, außer in der PD Rostock, gesunken.

Bei den nichtdeutschen Tatverdächtigen sank der Anteil der unter 21-Jährigen von 17,9 % auf 17,5 %.

Tab. 13: Anteile nichtdeutscher Tatverdächtiger nach Altersgruppen 2006/2005

| Altersgruppe | 2006 | | 2005 | | Veränderung in Pp |
|------------------------|---------|-------|---------|-------|----------------------|
| | absolut | in % | absolut | in % | |
| nichtdeutsche TV | 3.602 | 100,0 | 4.302 | 100,0 | |
| dar. TV unter 21 Jahre | 631 | 17,5 | 770 | 17,9 | - 0,4 |
| dav. - Kinder | 92 | 2,6 | 105 | 2,4 | + 0,2 |
| - Jugendliche | 230 | 6,4 | 264 | 6,1 | + 0,3 |
| - Heranwachsende | 309 | 8,6 | 401 | 9,3 | - 0,7 |

Tab. 14: Anteile der unter 21-Jährigen an den ermittelten Tatverdächtigen in den einzelnen Deliktsbereichen 2006/2005

| Deliktsbereich | 2006 | | 2005 | |
|--|---------|------|---------|------|
| | absolut | in % | absolut | in % |
| Straftaten gegen das Leben | 21 | 21,0 | 18 | 18,6 |
| Straftaten gegen die sexuelle Selbstbestimmung | 180 | 20,9 | 168 | 21,3 |
| Rohheitsdelikte/Straftaten gegen die persönliche Freiheit | 4.205 | 30,6 | 4.633 | 32,8 |
| davon Raubdelikte | 500 | 49,1 | 600 | 57,1 |
| - darunter Handtaschenraub | 44 | 74,6 | 45 | 76,3 |
| - darunter sonst. Raub auf Straßen, Wegen und Plätzen | 232 | 56,6 | 311 | 70,8 |
| davon Körperverletzung | 3.371 | 32,3 | 3.577 | 33,7 |
| - darunter Körperverletzung auf Straßen, Wegen und Plätzen | 499 | 53,8 | 467 | 56,5 |
| Diebstahl | 6.704 | 40,0 | 7.295 | 40,1 |
| - darunter Diebstahl unter erschwerenden Umständen | 2.119 | 49,6 | 2.474 | 51,6 |
| Diebstahl ohne erschwerende Umstände | 5.194 | 38,6 | 5.462 | 37,9 |
| Diebstahl von Kraftwagen | 207 | 42,9 | 257 | 43,3 |
| Diebstahl von Mopeds und Krädern | 345 | 75,5 | 421 | 76,1 |
| Diebstahl von Fahrrädern | 677 | 64,2 | 800 | 69,1 |
| Ladendiebstahl | 3.184 | 37,5 | 3.242 | 35,1 |
| Vermögens- und Fälschungsdelikte | 2.906 | 23,0 | 2.143 | 20,4 |
| Widerstand/Straftaten gegen die öffentliche Ordnung | 1.021 | 33,1 | 1.005 | 33,4 |
| - darunter Landfriedensbruch | 73 | 67,6 | 49 | 59,8 |
| Brandstiftung | 193 | 41,9 | 226 | 43,2 |
| Sachbeschädigung | 3.790 | 53,9 | 3.776 | 54,4 |
| Rauschgiftdelikte (nach BtMG) | 1.752 | 49,3 | 1.983 | 54,3 |
| Gewaltkriminalität (Summenschlüssel) | 1.960 | 43,8 | 2.201 | 47,9 |
| Straßenkriminalität (Summenschlüssel) | 3.508 | 54,3 | 3.748 | 56,4 |

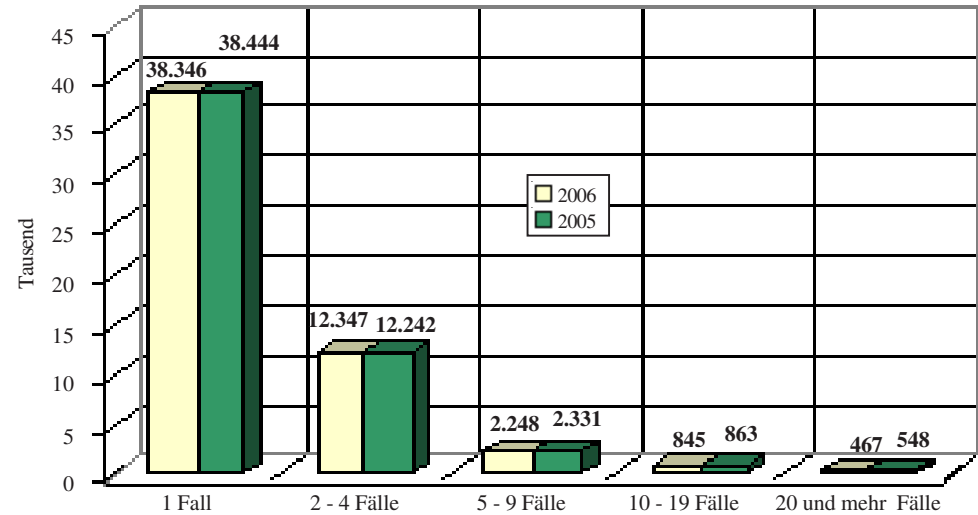
Obwohl sich die Gesamtzahl der ermittelten unter 21-jährigen Tatverdächtigen im Jahr 2006 gegenüber 2005 um 580 (- 3,3 %) auf 17.115 verringert hat, gibt es doch einige Deliktgruppen mit einer Zunahme. So hat sich die Zahl der Tatverdächtigen bei den Vermögens- und Fälschungsdelikten (von 2.143 auf 2.906) und bei den Straftaten gegen die sexuelle Selbstbestimmung (von 168 auf 180) erhöht. Auch bei Körperverletzungen auf Straßen, Wegen und Plätzen (von 467 auf 499), bei Sachbeschädigung (von 3.776 auf 3.790), bei Straftaten gegen das Leben (von 18 auf 21) sowie bei Landfriedensbruch (von 49 auf 73) nahm die Zahl der unter 21-Jährigen zu.

Für die im Jahr 2006 in Mecklenburg-Vorpommern insgesamt ermittelten 54.253 Tatverdächtigen wurden insgesamt 91.954 aufgeklärte Fälle registriert. An 37.826 aufgeklärten Straftaten (41,1 %) waren Tatverdächtige unter 21 Jahren beteiligt (s. Tab. 11). Sichtbar ist ein minimaler Anstieg der Beteiligung dieser Altersgruppe an den aufgeklärten Straftaten, die 2005 noch 40,5 % betrug.

4.3 Mehrfach Täter

Im Jahr 2006 wurden 70,7 % der insgesamt registrierten Tatverdächtigen mit einem Fall in der PKS erfasst (2005 = 70,6 %). Somit verringerte sich der Anteil der Mehrfach Täter (Tatverdächtige, die zwei und mehr Fälle begangen haben) von 29,4 % auf 29,3 %. Der geringfügige Rückgang der Mehrfach Täter und deren Anteil resultiert aus den Veränderungen in den Häufigkeitsgruppen ab 5 Fälle, während bei den Tätern mit 2-4 Fällen eine Steigerung zu verzeichnen war.

Abb. 8: Mit einem oder mehreren Fällen 2006/2005 in der PKS erfasste Tatverdächtige



Tab. 15: Verteilung der 2006/2005 in Mecklenburg-Vorpommern als Mehrfach Täter in Erscheinung getretenen Tatverdächtigen nach der Häufigkeit ihrer Erfassung in der PKS

| Anzahl der Fälle | 2006 | | | | 2005 | | | |
|------------------|---------------------|-------|------------------------------|-------|---------------------|-------|------------------------------|-------|
| | Tatverdächtige ges. | | nichtdeutsche Tatverdächtige | | Tatverdächtige ges. | | nichtdeutsche Tatverdächtige | |
| | absolut | in % | absolut | in % | absolut | in % | absolut | in % |
| 1 | 38.346 | 70,7 | 2.787 | 77,4 | 38.444 | 70,6 | 3.308 | 76,9 |
| 2 - 4 | 12.347 | 22,8 | 635 | 17,6 | 12.242 | 22,5 | 786 | 18,3 |
| 5 - 9 | 2.248 | 4,1 | 109 | 3,0 | 2.331 | 4,3 | 115 | 2,7 |
| 10 - 19 | 845 | 1,6 | 42 | 1,2 | 863 | 1,6 | 33 | 0,8 |
| 20 und mehr | 467 | 0,9 | 29 | 0,8 | 548 | 1,0 | 60 | 1,4 |
| gesamt | 54.253 | 100,0 | 3.602 | 100,0 | 54.428 | 100,0 | 4.302 | 100,0 |

Der Anteil der deutschen Mehrfach Täter an allen deutschen Tatverdächtigen ging von 29,9 % auf 29,8 % zurück. Dieser Anteil sank bei den nichtdeutschen Mehrfach Tätern von 23,1 % auf 22,6 %.

In den einzelnen Altersgruppen war im Jahr 2006 jedoch eine unterschiedliche Belastung mit Mehrfachtätern zu erkennen.

Tabelle 16: Altersstruktur der als Mehrfachtäter in der PKS erfassten Tatverdächtigen 2006/2005

| Altersgruppe | 1 Fall | | 2 - 4 Fälle | | 5 - 9 Fälle | | 10 - 19 Fälle | | 20 und mehr | |
|-----------------|--------|--------|-------------|--------|-------------|-------|---------------|------|-------------|------|
| | 2006 | 2005 | 2006 | 2005 | 2006 | 2005 | 2006 | 2005 | 2006 | 2005 |
| unter 14 | 1.683 | 1.670 | 366 | 357 | 65 | 65 | 25 | 23 | 22 | 12 |
| 14 bis unter 18 | 5.045 | 5.144 | 1.877 | 2.157 | 425 | 502 | 165 | 203 | 102 | 100 |
| 18 bis unter 21 | 4.651 | 4.767 | 1.984 | 1.995 | 435 | 436 | 182 | 161 | 88 | 103 |
| 21 bis unter 30 | 8.915 | 8.785 | 3.531 | 3.235 | 627 | 669 | 237 | 234 | 114 | 179 |
| 30 bis unter 40 | 5.788 | 5.959 | 1.763 | 1.782 | 288 | 288 | 105 | 98 | 58 | 77 |
| 40 und älter | 12.264 | 12.119 | 2.826 | 2.716 | 408 | 371 | 131 | 144 | 83 | 77 |
| gesamt | 38.346 | 38.444 | 12.347 | 12.242 | 2.248 | 2.331 | 845 | 863 | 467 | 548 |

Mit 36,6 % hat die Altersgruppe der 18 bis unter 21 den höchsten Anteil an Mehrfachtätern (2005 = 36,1 %). Dann folgen die Altersgruppen 14 bis unter 18 mit 33,7 % (2005 = 36,5 %), 21 bis unter 30 mit 33,6 % (2005 = 32,9 %), 30 bis unter 40 mit 27,7 % (2005 = 27,4 %), der unter 14-Jährigen mit 22,1 % (2005 = 21,5 %) und die Altersgruppe 40 und älter mit 21,9 % (2005 = 21,4 %).

4.4 Nichtdeutsche Tatverdächtige

Im Jahr 2006 wurden in Mecklenburg-Vorpommern **3.602 nichtdeutsche Tatverdächtige** registriert (- 700 TV = - 16,3 %). Bürger aus den ehemaligen sowjetischen Staaten (1.066 TV = 29,6 %) und aus Polen (624 TV = 17,3 %) waren dabei am stärksten vertreten.

Der Anteil der nichtdeutschen Tatverdächtigen an allen ermittelten Tatverdächtigen ging insgesamt von 7,9 % auf 6,6 % zurück. Er betrug 2005 im Bundesdurchschnitt 22,5 %, wobei jedoch der höhere Anteil von Ausländern an der Wohnbevölkerung in den alten Bundesländern berücksichtigt werden muss.

1.229 nichtdeutsche Tatverdächtige, das sind 34,1 % aller nichtdeutschen Tatverdächtigen, waren im Jahr 2006 an Diebstahlsdelikten beteiligt (2005 = 37,2 %). Der Anteil von Tatverdächtigen mit ausländerspezifischen Delikten ist infolge der besonderen Grenzsituation höher als der des Bundes (2005 = 16,6 %). So begingen in Mecklenburg-Vorpommern 731 Tatverdächtige (20,3 %) Verstöße gegen das Ausländer-, das Asylverfahrens- bzw. das Freizügigkeitsgesetz / EU (2005 = 959 Tatverdächtige = 22,3 %).

Tab. 17: Tatverdächtige ausgewählter Staaten/Staatengruppen nach Straftatengruppen 2006/2005

| Straftatengruppe | nichtdt. TV gesamt | Türkei | Polen | ehem. jug. Staaten | ehem. sowj. Staaten | Vietnam |
|--|-----------------------|--------|-------|-----------------------|------------------------|---------|
| MV gesamt * | 3.602 | 232 | 624 | 207 | 1.066 | 240 |
| | 4.302 | 267 | 1.007 | 190 | 1.356 | 236 |
| Straftaten gegen das Leben (00000) | 5 | 0 | 0 | 1 | 1 | 1 |
| | 1 | 0 | 0 | 0 | 0 | 1 |
| Straftaten gg. die sex. Selbstbe- stimmung (10000) | 47 | 8 | 2 | 2 | 16 | 2 |
| | 30 | 4 | 0 | 0 | 5 | 0 |
| Rohheitsdel./Straft. gg. die pers. Freiheit (20000) | 658 | 88 | 22 | 62 | 202 | 31 |
| | 664 | 81 | 35 | 54 | 186 | 40 |
| Diebstahl insgesamt (*****) | 1.229 | 30 | 351 | 58 | 478 | 87 |
| | 1.599 | 40 | 573 | 57 | 574 | 88 |
| - davon Diebstahl ohne erschw. Umstände (3****) | 962 | 21 | 194 | 46 | 431 | 79 |
| | 1.324 | 30 | 432 | 53 | 503 | 84 |
| - davon Diebstahl unter erschw. Umständen (4****) | 312 | 9 | 190 | 13 | 58 | 8 |
| | 344 | 10 | 180 | 4 | 92 | 5 |
| Vermögens- und Fälschungsdel. (50000) | 642 | 36 | 123 | 19 | 137 | 39 |
| | 794 | 47 | 187 | 30 | 235 | 27 |
| sonstige Straftatbestände des StGB (60000) | 643 | 38 | 175 | 39 | 156 | 28 |
| | 693 | 48 | 214 | 33 | 171 | 12 |
| strafrechtliche Nebengesetze (70000) | 869 | 70 | 23 | 63 | 235 | 91 |
| | 1.091 | 85 | 84 | 44 | 424 | 90 |

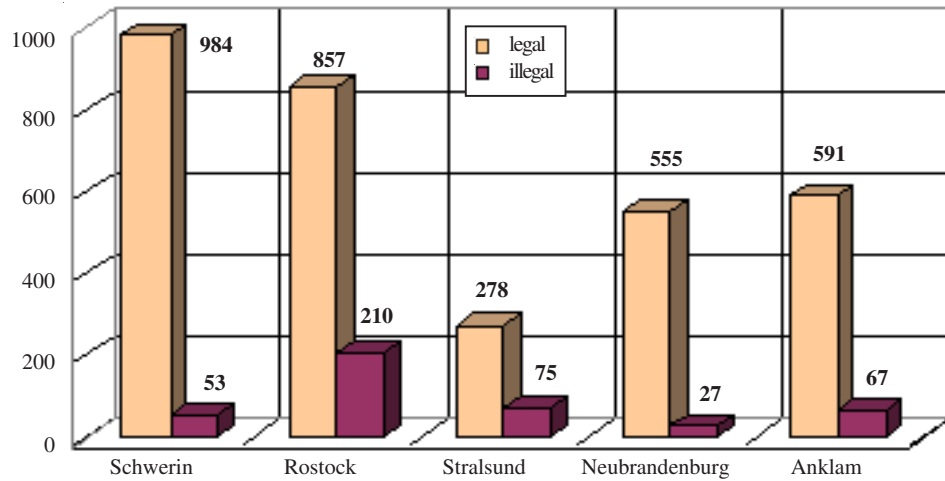
Tab. 18: Verteilung der nichtdeutschen Tatverdächtigen nach illegalem Aufenthalt und Anlass des legalen Aufenthaltes im Jahr 2006 auf die Polizeidirektionen*

| Polizeidirektion | illegal | Anlass des legalen Aufenthaltes | | | | | | | |
|------------------|---------|---------------------------------|-------------------------------|---------|---------------------|-------------------|-----------------------|-------------------|---------------|
| | | legal | stat. Streitk. u. Angehör. | Tourist | Schüler/ Student | Arbeit- nehmer | Gewerbe- treibend. | Asylbe- werber | Son- stige |
| Schwerin | 53 | 984 | 2 | 69 | 50 | 37 | 54 | 321 | 451 |
| Rostock | 210 | 857 | 3 | 84 | 19 | 34 | 51 | 299 | 367 |
| Stralsund | 75 | 278 | 0 | 26 | 5 | 16 | 41 | 97 | 93 |
| Neubrandenbg. | 27 | 555 | 5 | 84 | 13 | 19 | 22 | 261 | 151 |
| Anklam | 67 | 591 | 3 | 285 | 20 | 16 | 30 | 70 | 167 |
| MV gesamt * | 426 | 3.176 | 12 | 519 | 107 | 121 | 197 | 1.005 | 1.215 |

Der weitaus überwiegende Teil der nichtdeutschen Tatverdächtigen hielt sich auch 2006 legal in Mecklenburg-Vorpommern auf (88,2 %; 2005 = 85,0 %).

* Auf Grund der Tatverdächtigenzählung entsprechen diese Werte nicht der Summe der Straftatengruppen bzw. der PD-Bereiche.

Abb. 9: Verteilung der nichtdeutschen Tatverdächtigen nach legalem und illegalem Aufenthalt im Jahr 2006 auf die Bereiche der Polizeidirektionen



Der Rückgang der illegal aufhältigen nichtdeutschen Tatverdächtigen gegenüber 2005 ist auf die Entwicklung in der Polizeidirektion Anklam zurückzuführen (- 234 TV = - 77,7 %).

Einen Rückgang gab es vor allem bei Tatverdächtigen aus der Republik Polen (- 383 TV = - 38,0 %), aus der Ukraine (- 81 TV = - 36,0 %), aus Litauen (- 73 TV = - 52,1 %) und aus Armenien (- 56 TV = - 18,3 %).

Andererseits stiegen die Zahlen der ermittelten Tatverdächtigen aus folgenden Ländern an:

- Serbien-Montenegro (+ 34 = + 40,5 %)
- Mazedonien (+ 8 = + 100,0 %)
- Vietnam (+ 4 = + 1,7 %).

Tab. 19: Staatsangehörigkeiten der nichtdeutschen Tatverdächtigen 2006/2005

| Staatsangehörigkeit | insgesamt ermittelte Tatverdächtige | | | | Anteil an allen nichtdt. TV in % | | Anzahl der ermittelten TV bei Verstößen gegen AuslG, AsylverfG und FreizügG/EU | |
|------------------------|-------------------------------------|-------|-----------------------|--------|----------------------------------|-------|--|------|
| | Anzahl | | Veränderung 2006/2005 | | 2006 | 2005 | 2006 | 2005 |
| | 2006 | 2005 | absolut | in % | | | | |
| Polen | 624 | 1.007 | - 383 | - 38,0 | 17,3 | 23,4 | 11 | 63 |
| Russische Föderation | 319 | 367 | - 48 | - 13,1 | 8,9 | 8,5 | 70 | 130 |
| Serbien-Montenegro | 118 | 84 | + 34 | + 40,5 | 3,3 | 2,0 | 32 | 22 |
| Vietnam | 240 | 236 | + 4 | + 1,7 | 6,7 | 5,5 | 87 | 86 |
| Mazedonien | 16 | 8 | + 8 | 100,0 | 0,4 | 0,2 | 5 | 1 |
| Litauen | 67 | 140 | - 73 | - 52,1 | 1,9 | 3,3 | 3 | 23 |
| Türkei | 232 | 267 | - 35 | - 13,1 | 6,4 | 6,2 | 47 | 62 |
| Ukraine | 144 | 225 | - 81 | - 36,0 | 4,0 | 5,2 | 34 | 107 |
| Moldau | 11 | 33 | - 22 | - 66,7 | 0,3 | 0,8 | 3 | 23 |
| Algerien | 64 | 79 | - 15 | - 19,0 | 1,8 | 1,8 | 21 | 17 |
| Bosnien-Herzegowina | 58 | 65 | - 7 | - 10,8 | 1,6 | 1,5 | 12 | 16 |
| Armenien | 250 | 306 | - 56 | - 18,3 | 6,9 | 7,1 | 31 | 37 |
| Rumänien | 40 | 48 | - 8 | - 16,7 | 1,1 | 1,1 | 7 | 11 |
| Indien | 54 | 68 | - 14 | - 20,6 | 1,5 | 1,6 | 14 | 25 |
| nicht genannte Staaten | 1.365 | 1.369 | - 4 | - 0,3 | 37,9 | 31,8 | 354 | 336 |
| MV gesamt | 3.602 | 4.302 | - 700 | - 16,3 | 100,0 | 100,0 | 731 | 959 |

5. Opfer

In Mecklenburg-Vorpommern wurden im Jahr 2006 insgesamt

17.981 Opfer

von Straftaten erfasst.

Die Anzahl der erfassten Opfer verringerte sich gegenüber dem Vorjahr um 240 (- 1,3 %).

Einen Rückgang der Opferzahlen gab es bei den Rohheitsdelikten/Straftaten gegen die pers. Freiheit (- 329 = - 1,9 %) und bei den Straftaten gegen das Leben (- 3 = - 3,8 %).

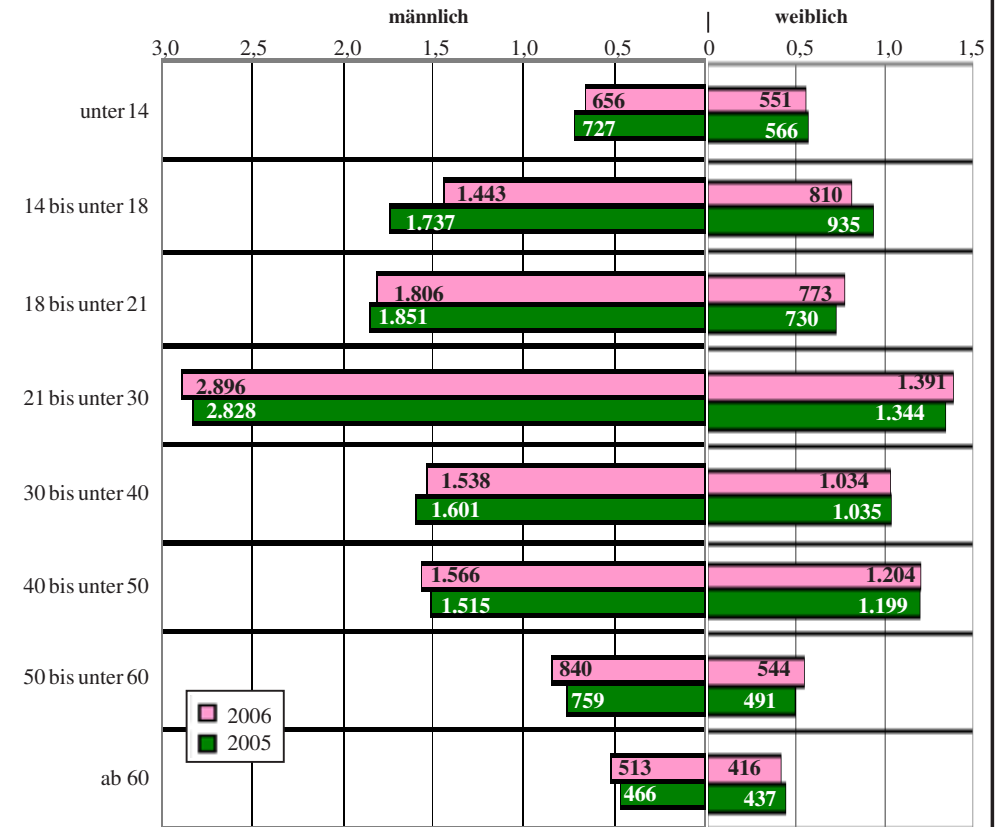
Tab. 20: Altersstruktur der Opfer* nach Straftatenhauptgruppen 2006
2005

| Straftaten | gesamt | unter 14 | 14 bis unter 18 | 18 bis unter 21 | 21 bis unter 30 | 30 bis unter 40 | 40 bis unter 50 | 50 bis unter 60 | ab 60 |
|--|--------|----------|-----------------|-----------------|-----------------|-----------------|-----------------|-----------------|-------|
| Straftaten gesamt | 17.981 | 1.207 | 2.253 | 2.579 | 4.287 | 2.572 | 2.770 | 1.384 | 929 |
| | 18.221 | 1.293 | 2.672 | 2.581 | 4.172 | 2.636 | 2.714 | 1.250 | 903 |
| Straftaten gegen das Leben (00000) | 75 | 11 | 3 | 8 | 8 | 17 | 11 | 8 | 9 |
| | 78 | 7 | 4 | 4 | 12 | 10 | 18 | 12 | 11 |
| Straft. gg. die sex. Selbstbestimmung (10000) | 914 | 351 | 172 | 75 | 124 | 72 | 70 | 30 | 20 |
| | 833 | 348 | 181 | 65 | 84 | 57 | 64 | 22 | 12 |
| Rohheitsdel./Straftaten gg. die pers. Freiheit (20000) | 16.942 | 845 | 2.075 | 2.487 | 4.139 | 2.472 | 2.682 | 1.342 | 900 |
| | 17.271 | 938 | 2.480 | 2.508 | 4.068 | 2.560 | 2.624 | 1.213 | 880 |
| sonst. Straftatbest. (KV im Amt) | 50 | 0 | 3 | 9 | 16 | 11 | 7 | 4 | 0 |
| | 39 | 0 | 7 | 4 | 8 | 9 | 8 | 3 | 0 |

* Eine Opfererfassung erfolgt nur bei den hier genannten Straftatengruppen (vgl. Begriffserläuterungen, S. 28)

Rückgänge der Opferzahlen gab es in den Altersgruppen 14 bis unter 18 (- 15,7%), unter 14 (- 6,7 %) sowie 30 bis unter 40 Jahre (- 2,4 %) bei jeweils beiden Geschlechtern. Anstiege wurden dagegen in den Altersgruppen 50 bis unter 60 (+ 10,7 %, beide Geschlechter), ab 60 Jahre (+ 2,9 %, nur männlich), 21 bis unter 30 (+ 2,8 %, beide Geschlechter) 40 bis unter 50 (+ 2,1 % beide Geschlechter) sowie sehr geringfügig in der Altersgruppe 18 bis unter 21 Jahre (+ 0,1 %, nur weiblich) festgestellt.

Abb. 10: Alters- und Geschlechtsstruktur der Opfer in Mecklenburg-Vorpommern 2006/2005



Tab. 21: Alters- und Geschlechtsstruktur der Opfer von Straftaten in MV im Jahr 2006

| Altersgruppe | männlich | in % | weiblich | in % | gesamt | in % |
|-----------------|----------|-------|----------|-------|--------|-------|
| unter 14 | 656 | 5,8 | 551 | 8,2 | 1.207 | 6,7 |
| 14 bis unter 18 | 1.443 | 12,8 | 810 | 12,0 | 2.253 | 12,5 |
| 18 bis unter 21 | 1.806 | 16,0 | 773 | 11,5 | 2.579 | 14,3 |
| 21 bis unter 30 | 2.896 | 25,7 | 1.391 | 20,7 | 4.287 | 23,8 |
| 30 bis unter 40 | 1.538 | 13,7 | 1.034 | 15,4 | 2.572 | 14,3 |
| 40 bis unter 50 | 1.566 | 13,9 | 1.204 | 17,9 | 2.770 | 15,4 |
| 50 bis unter 60 | 840 | 7,5 | 544 | 8,1 | 1.384 | 7,7 |
| ab 60 | 513 | 4,6 | 416 | 6,2 | 929 | 5,2 |
| gesamt | 11.258 | 100,0 | 6.723 | 100,0 | 17.981 | 100,0 |

Abb. 11: Beziehungen zwischen männlichen Opfern und Tatverdächtigen insgesamt in %

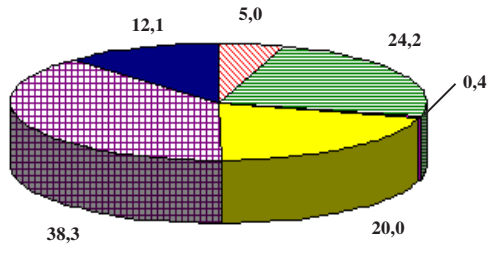
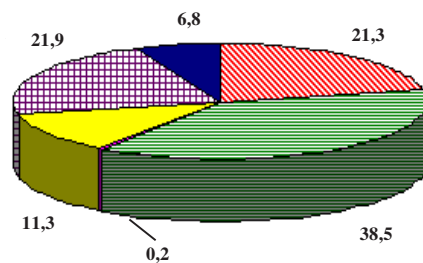


Abb. 12: Beziehungen zwischen weiblichen Opfern und Tatverdächtigen insgesamt in %



- Verwandtschaft
- Bekanntschaft
- Landsmann
- flüchtige Vorbez.
- keine Vorbez.
- ungeklärt

Tab. 22: Opfer - Tatverdächtigen - Beziehungen im Jahr 2006 in Mecklenburg-Vorpommern

| Altersgruppe | männlich | in % | weiblich | in % | gesamt | in % |
|-------------------|----------|-------|----------|-------|--------|-------|
| Verwandtschaft | 562 | 5,0 | 1.429 | 21,3 | 1.991 | 11,1 |
| Bekanntschaft | 2.722 | 24,2 | 2.588 | 38,5 | 5.310 | 29,5 |
| Landsmann | 43 | 0,4 | 13 | 0,2 | 56 | 0,3 |
| flüchtige Vorbez. | 2.254 | 20,0 | 763 | 11,3 | 3.017 | 16,8 |
| keine Vorbez. | 4.315 | 38,3 | 1.471 | 21,9 | 5.786 | 32,2 |
| ungeklärt | 1.362 | 12,1 | 459 | 6,8 | 1.821 | 10,1 |
| gesamt | 11.258 | 100,0 | 6.723 | 100,0 | 17.981 | 100,0 |

Bei 57,7 % aller Opfer bestand eine Vorbeziehung zum Tatverdächtigen (2005 = 55,9 %).

Auffällig war erneut, dass bei immer mehr Opfern der/die Tatverdächtige aus dem Verwandten- oder Bekanntenkreis stammt (40,6 %; 2005 = 38,5 %). Bei den weiblichen Opfern war deren Anteil doppelt so hoch (59,8 %) wie bei den männlichen Opfern (29,2 %)

6. Darstellung der Straftatenhauptgruppen

6.1 Straftaten gegen das Leben

Tab. 23: Erfasste Fälle und Tatverdächtige bei Straftaten gegen das Leben im Vergleich 2006/2005 MV gesamt

| | erfasste Fälle gesamt | davon aufgekl. | Aufklärungsquote in % | Tatverdächtige | | |
|------------------|-----------------------|----------------|-----------------------|----------------|----------------------------|----------------------------------|
| | | | | gesamt | Anteil der nichtdt. TV (%) | Anteil der unter 21-jähr. TV (%) |
| 2006 | 79 | 76 | 96,2 | 100 | 5,0 | 21,0 |
| 2005 | 79 | 76 | 96,2 | 97 | 1,0 | 18,6 |
| Veränderung in % | 0,0 | 0,0 | 0,0 Pp | + 3,1 | + 4,0 Pp | + 2,4 Pp |

Die Straftaten gegen das Leben stellen, gemessen an der Gesamtzahl der registrierten Fälle, eine sehr kleine Deliktsguppe (0,1 %) dar. Im Jahr 2006 wurden wie im Vorjahr 79 Fälle registriert (2004 = 103, 2003 = 78, 2002 = 98, 2001 = 98 Fälle).

Die Zahl der Tatverdächtigen insgesamt stieg um 3 (+ 3,1 %), darunter die der nichtdeutschen Tatverdächtigen von 1 auf 5, was ausschließlich auf die Zunahme bei den 21-Jährigen zurückzuführen ist.

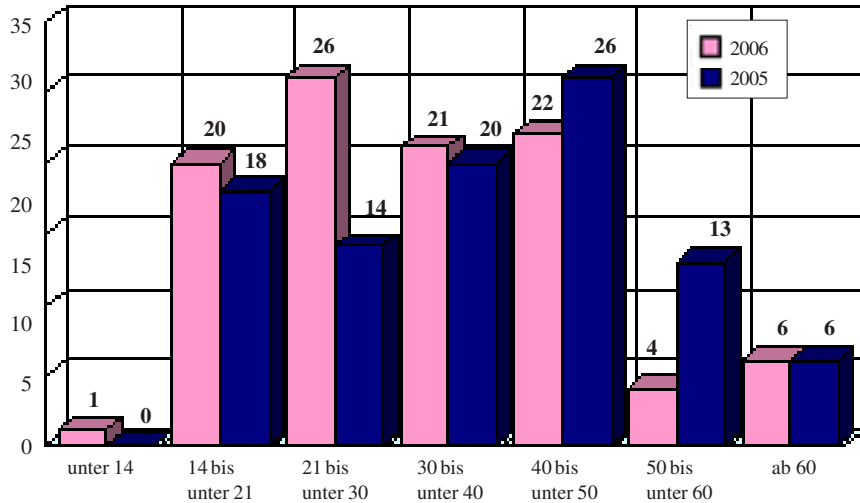
Bei den im Jahr 2006 registrierten Straftaten gegen das Leben handelte es sich in 51 Fällen (2005 = 56 Fälle) um Mord- bzw. Totschlagsdelikte (ohne fahrlässige Tötungen). Davon waren 27 Fälle Versuche (2005 = 39 Fälle).

Ein Anstieg der Fallzahl in den Polizeidirektionen Schwerin und Anklam steht einem Rückgang in den übrigen Polizeidirektionen gegenüber.

Tab. 24: Verteilung der Straftaten gegen das Leben auf die Polizeidirektionen im Vergleich 2006/2005

| Polizeidirektion | Fälle | | AQ | | TV | | nichtdt. TV | |
|------------------|-------|------|-------|-------|------|------|-------------|------|
| | 2006 | 2005 | 2006 | 2005 | 2006 | 2005 | 2006 | 2005 |
| Schwerin | 21 | 18 | 90,5 | 94,4 | 24 | 27 | 1 | 0 |
| Rostock | 28 | 32 | 100,0 | 93,8 | 43 | 39 | 2 | 1 |
| Stralsund | 6 | 9 | 100,0 | 100,0 | 7 | 9 | 0 | 0 |
| Neubrandenburg | 11 | 12 | 90,9 | 100,0 | 11 | 13 | 2 | 0 |
| Anklam | 13 | 8 | 100,0 | 100,0 | 15 | 9 | 0 | 0 |

Abb. 13: Altersstruktur der Tatverdächtigen bei Straftaten gegen das Leben 2006/2005



Tab. 25: Verteilung der erfassten Fälle in den Deliktbereichen auf die PDen im Vergleich 2006/2005

| Delikt | PD | | Schwerin | | Rostock | | Stralsund | | Neubrandbg. | | Anklam | |
|---------------------------|--------------|--------------|----------|------|---------|------|-----------|------|-------------|------|--------|------|
| | MV ges. 2006 | MV ges. 2005 | 2006 | 2005 | 2006 | 2005 | 2006 | 2005 | 2006 | 2005 | 2006 | 2005 |
| (0100) Mord | 14 | 20 | 1 | 6 | 8 | 10 | 1 | 0 | 1 | 2 | 3 | 2 |
| (0120) -dav. Sexualmord | 0 | 2 | 0 | 0 | 0 | 2 | 0 | 0 | 0 | 0 | 0 | 0 |
| (0200) and. vors. Tötung | 37 | 36 | 10 | 7 | 11 | 12 | 3 | 7 | 6 | 6 | 7 | 4 |
| (0300) fahrlässige Tötung | 24 | 20 | 7 | 4 | 9 | 9 | 2 | 1 | 4 | 4 | 2 | 2 |

Tab. 26: Opfer-Tatverdächtigen-Beziehung im Jahr 2006 in Mecklenburg-Vorpommern

| | 01000 Mord | 01200 -dav. Sexualmord | 02000 vorsätzl. Tötung | 03000 fahrläss. Tötung |
|-------------------|------------|------------------------|------------------------|------------------------|
| Verwandschaft | 6 | 0 | 7 | 4 |
| Bekanntschaft | 3 | 0 | 17 | 3 |
| Landsmann | 0 | 0 | 0 | 0 |
| flüchtige Vorbez. | 1 | 0 | 6 | 5 |
| keine Vorbez. | 3 | 0 | 5 | 10 |
| ungeklärt | 1 | 0 | 2 | 2 |
| Opfer insgesamt | 14 | 0 | 37 | 24 |

6.2 Straftaten gegen die sexuelle Selbstbestimmung

Tab. 27: Straftaten gegen die sex. Selbstbestimmung und Tatverdächtige im Vergleich 2006/2005 MV gesamt

| | erfasste Fälle gesamt | davon aufgekl. | Aufklärungsquote in % | Tatverdächtige | | |
|------------------|-----------------------|----------------|-----------------------|----------------|----------------------------|----------------------------------|
| | | | | gesamt | Anteil der nichttd. TV (%) | Anteil der unter 21-jähr. TV (%) |
| 2006 | 1.298 | 1 165 | 89,8 | 863 | 5,4 | 20,9 |
| 2005 | 1.179 | 1 074 | 91,1 | 787 | 3,8 | 21,3 |
| Veränderung in % | + 10,1 | + 8,5 | - 1,3 Pp | + 9,7 | + 1,6 Pp | - 0,5 Pp |

Die Zahl der Straftaten gegen die sexuelle Selbstbestimmung hat sich im Jahr 2006 gegenüber dem Vorjahr um 119 Fälle (+ 10,1 %) erhöht. Der Anteil dieser Straftatengruppe am Gesamtaufkommen der Straftaten beträgt 0,9 %.

Straftaten der Vergewaltigung, der sexuellen Nötigung und des sexuellen Missbrauchs Schutzbefohlener nahmen um 63 Fälle (+ 19,9 %) auf 380 Fälle zu. Die registrierte Zahl der Fälle des sexuellen Missbrauchs insgesamt erhöhte sich um 26 (+ 5,4 %) auf 507 Fälle.

Bei den Straftaten in der Gruppe "Ausnutzung sexueller Neigungen" (Förderung sexueller Handlungen Minderjähriger, Förderung der Prostitution, Verbreitung pornografischer Erzeugnisse) gab es einen Anstieg von 381 Fällen auf 411 Fälle (+ 30 = + 7,9 %). Ursächlich dafür ist ein Ermittlungsverfahren wegen Verbreitung pornografischer Erzeugnisse (228 Fälle).

Fälle des Besitzes und der Verbreitung von Kinderpornografie nahmen dabei von 47 auf 78 (+ 66,0 %) zu.

Im Jahr 2006 wurden insgesamt 351 Kinder Opfer von Sexualstraftaten (+ 3 = + 0,9 %, insbesondere sexueller Missbrauch).

Tab. 28: Verteilung der Straftaten gegen die sex. Selbstbestimmung auf die Polizeidirektionen 2006/2005

| Polizeidirektion | Fälle | | AQ | | TV | | nichttd. TV | |
|------------------|-------|------|------|------|------|------|-------------|------|
| | 2006 | 2005 | 2006 | 2005 | 2006 | 2005 | 2006 | 2005 |
| Schwerin | 562 | 281 | 92,5 | 88,3 | 265 | 220 | 24 | 8 |
| Rostock | 252 | 205 | 83,7 | 84,4 | 200 | 157 | 11 | 9 |
| Stralsund | 133 | 384 | 87,2 | 94,8 | 117 | 150 | 4 | 6 |
| Neubrandbg. | 179 | 142 | 93,3 | 97,9 | 140 | 114 | 4 | 5 |
| Anklam | 172 | 167 | 87,8 | 89,8 | 146 | 147 | 4 | 2 |

Abb. 14: Opfer - Tatverdächtigen - Beziehung bei Straftaten gg. die sex. Selbstbestimmung im Jahr 2006

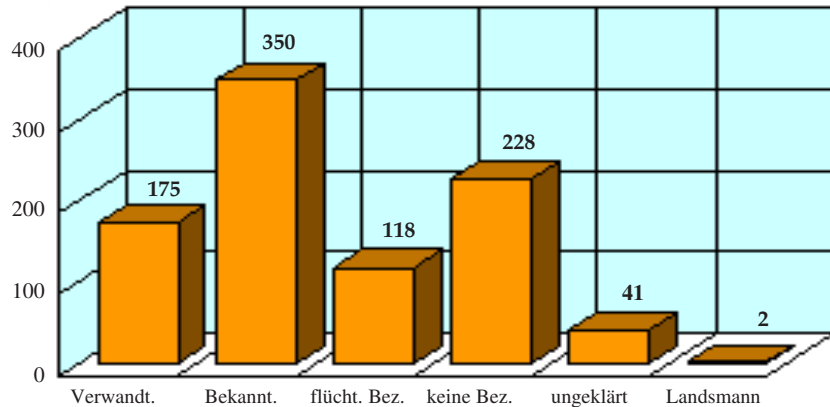
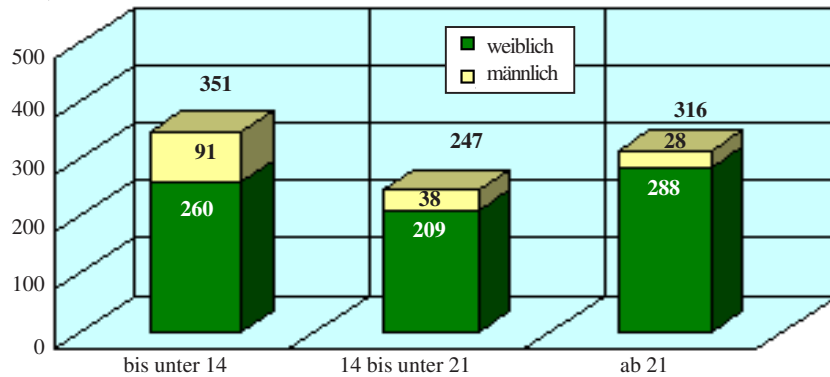


Abb. 15: Opfer nach Alter und Geschlecht bei Straftaten gg. die sex. Selbstbestimmung im Jahr 2006



Tab. 29: Verteilung der erfassten Fälle wesentlicher Deliktsbereiche auf die Polizeidirektionen im Vergleich 2006/2005

| Delikt | PD | MV ges. | | Schwerin | | Rostock | | Stralsund | | Neubrandbg. | | Anklam | |
|--|----|---------|------|----------|------|---------|------|-----------|------|-------------|------|--------|------|
| | | 2006 | 2005 | 2006 | 2005 | 2006 | 2005 | 2006 | 2005 | 2006 | 2005 | 2006 | 2005 |
| (11000) Gewalt- und Abhängigkeitsunzucht | | 380 | 317 | 128 | 98 | 82 | 59 | 56 | 44 | 57 | 46 | 57 | 70 |
| (13000) sexueller Missbrauch | | 507 | 481 | 149 | 133 | 122 | 114 | 60 | 91 | 89 | 68 | 87 | 75 |
| (14000) Ausnutzung sex. Neigungen | | 411 | 381 | 285 | 50 | 48 | 32 | 17 | 249 | 33 | 28 | 28 | 22 |

6.3 Rohheitsdelikte/Straftaten gegen die persönliche Freiheit

Tab. 30: Rohheitsdelikte/Straftaten gegen die pers. Freiheit und Tatverdächtige im Vergleich 2006/2005 MV gesamt

| | erfasste Fälle gesamt | davon aufgekl. | Aufklärungsquote in % | Tatverdächtige | | |
|------------------|-----------------------|----------------|-----------------------|----------------|----------------------------|----------------------------------|
| | | | | gesamt | Anteil der nichttd. TV (%) | Anteil der unter 21-jähr. TV (%) |
| 2006 | 17.074 | 15.463 | 90,6 | 13.741 | 4,8 | 30,6 |
| 2005 | 17.420 | 15.727 | 90,3 | 14.133 | 4,7 | 32,8 |
| Veränderung in % | - 2,0 | - 1,7 | + 0,3 Pp | - 2,8 | + 0,1 Pp | - 2,2 Pp |

Gegen den steigenden Trend seit 1995 nahm die Zahl der in der Straftatenhauptgruppe Rohheitsdelikte/Straftaten gegen die persönliche Freiheit erfassten Fälle in den letzten zwei Jahren ab (2006: - 2,0 % = - 346 Fälle; 2005: - 3,1 % = - 566 Fälle). Dieser Rückgang zeigt sich in allen Straftatengruppen:

- Raubdelikte - 6,3 %,
- Körperverletzung - 1,0 %,
- Straftaten gegen die persönliche Freiheit - 3,2 %.

Die Aufklärungsquote konnte um 0,3 Pp erhöht werden.

Abbildungen 16 und 17 (S. 17) zeigen, dass sowohl bei den Opfern als auch bei den Tatverdächtigen die Altersgruppe von 14 bis unter 21 Jahre bei rückläufiger Tendenz weiterhin den Schwerpunkt bildet. Eine Zunahme der Tatverdächtigen war in den Altersgruppen 21 bis unter 30 und 50 bis unter 60 Jahre festzustellen. 21 bis unter 30-Jährige und Ältere (ab 40 Jahre) wurden häufiger Opfer dieser Straftaten als im Vorjahr.

Tab. 31: Verteilung der erfassten Fälle bei den Rohheitsdelikten/Straftaten gegen die persönliche Freiheit auf die Polizeidirektionen im Vergleich 2006/2005

| Delikt | PD | MV ges. | | Schwerin | | Rostock | | Stralsund | | Neubrand. | | Anklam | |
|---|----|---------|--------|----------|-------|---------|-------|-----------|-------|-----------|-------|--------|-------|
| | | 2006 | 2005 | 2006 | 2005 | 2006 | 2005 | 2006 | 2005 | 2006 | 2005 | 2006 | 2005 |
| (21000) Raub, räuberische Erpressung | | 1.138 | 1.214 | 316 | 389 | 461 | 464 | 94 | 105 | 166 | 149 | 101 | 107 |
| (21100-21320)-dav. Raubüberf. auf Geldinst. Postst. sonst. Zahlst. u. Geschäfte sowie Geld- und Werttransp. | | 53 | 69 | 7 | 18 | 23 | 10 | 6 | 8 | 10 | 21 | 7 | 12 |
| (22000) Körperverletzung | | 11.283 | 11.399 | 3.428 | 3.141 | 2.629 | 2.694 | 1.754 | 1.901 | 1.859 | 2.026 | 1.613 | 1.637 |
| (23000) Straftaten gg. die pers. Freiheit | | 4.653 | 4.807 | 1.691 | 1.578 | 1.061 | 1.129 | 661 | 771 | 718 | 800 | 522 | 529 |

Tab. 32: Verteilung der Rohheitsdel./Straftaten gegen die pers. Freiheit auf die PDen 2006/2005

| Polizeidirektion | Fälle | | AQ | | TV | | nichtdt. TV | |
|------------------|-------|-------|------|------|-------|-------|-------------|------|
| | 2006 | 2005 | 2006 | 2005 | 2006 | 2005 | 2006 | 2005 |
| Schwerin | 5.435 | 5.108 | 89,9 | 88,1 | 4.156 | 3.902 | 229 | 189 |
| Rostock | 4.151 | 4.287 | 87,2 | 87,5 | 3.384 | 3.406 | 195 | 202 |
| Stralsund | 2.509 | 2.777 | 93,5 | 92,9 | 1.995 | 2.316 | 69 | 94 |
| Neubrandbg. | 2.743 | 2.975 | 92,8 | 93,9 | 2.350 | 2.589 | 101 | 101 |
| Anklam | 2.236 | 2.273 | 92,4 | 92,3 | 1.954 | 2.026 | 67 | 82 |

Abb. 16: Altersstruktur der Tatverdächtigen bei Rohheitsdelikten/Straftaten gg. d. pers. Freiheit 2006/2005

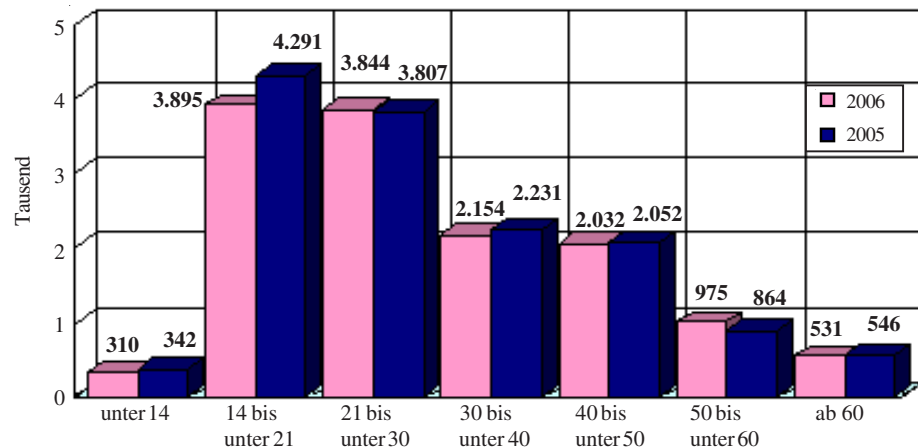
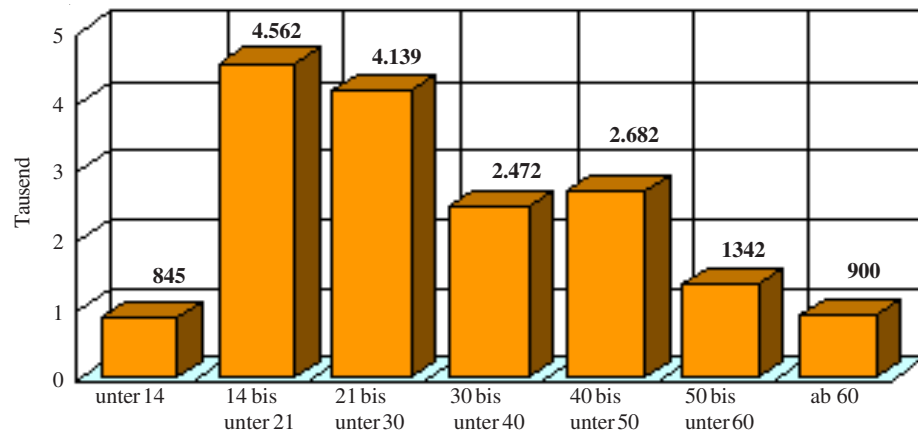


Abb. 17: Altersstruktur der Opfer bei Rohheitsdelikten/Straftaten gg. d. pers. Freiheit im Jahr 2006



6.4 Diebstahlskriminalität

Tab. 33: Diebstahlshandlungen und Tatverdächtige im Vergleich 2006/2005 MV gesamt

| | erfasste Fälle gesamt | davon aufgekl. | Aufklärungsquote in % | Tatverdächtige | | |
|------------------|-----------------------|----------------|-----------------------|----------------|----------------------------|----------------------------------|
| | | | | gesamt | Anteil der nichtdt. TV (%) | Anteil der unter 21-jähr. TV (%) |
| 2006 | 65.379 | 23.354 | 35,7 | 16.750 | 7,3 | 40,0 |
| 2005 | 70.275 | 24.173 | 34,4 | 18.187 | 8,8 | 40,1 |
| Veränderung in % | - 7,0 | - 3,4 | + 1,3 Pp | - 7,9 | - 1,5 Pp | - 0,1 Pp |

Die Gesamtzahl der Diebstahlshandlungen ging gegenüber 2005, nach Rückgängen in den letzten Jahren (Ausnahme 2003/2002 = + 1,0 %), um weitere 7,0 % zurück. Insgesamt verringerte sich die Fallzahl um 4.896 auf 65.379. Diese Entwicklung ist hauptsächlich von folgenden Deliktgruppen bestimmt worden:

- Straftaten "rund um das Kfz"* - 1.570 Fälle
- Diebstahl in/aus Verkaufseinrichtungen - 670 Fälle
- Diebstahl in/aus Dienst-/Bürräumen - 630 Fälle
- Fahrraddiebstahl - 439 Fälle
- Diebstahl in/aus Boden-/Kellerräumen - 337 Fälle
- Diebstahl in/aus Wohnungen - 272 Fälle.

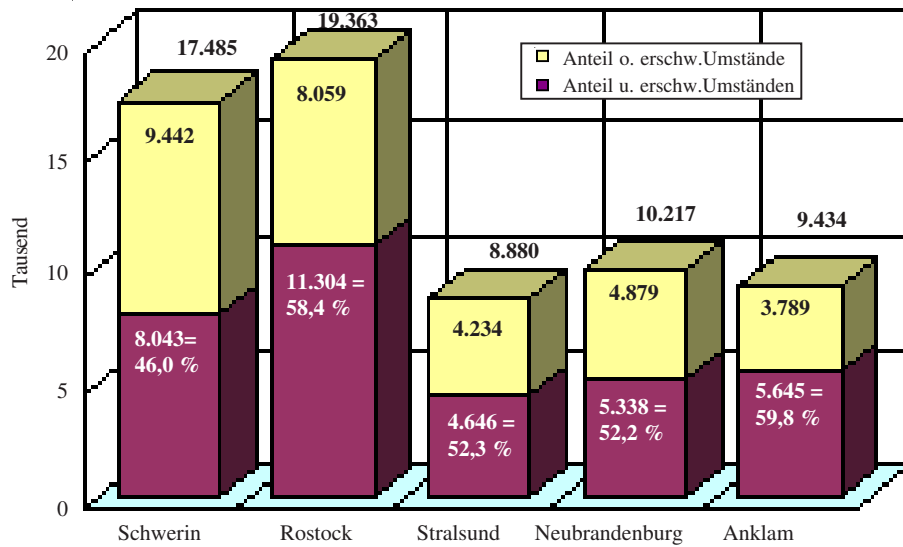
Der Anteil des Diebstahls an allen Straftaten nahm von 44,0 % auf 42,9 % ab.

Tab. 34: Verteilung der Diebstahlshandlungen auf die Polizeidirektionen 2006/2005

| Polizeidirektion | Fälle | | AQ | | TV | | nichtdt. TV | |
|------------------|--------|--------|------|------|-------|-------|-------------|------|
| | 2006 | 2005 | 2006 | 2005 | 2006 | 2005 | 2006 | 2005 |
| Schwerin | 17.485 | 18.462 | 31,9 | 30,9 | 4.579 | 4.610 | 320 | 375 |
| Rostock | 19.363 | 21.130 | 38,5 | 34,4 | 4.420 | 4.915 | 373 | 402 |
| Stralsund | 8.880 | 9.220 | 34,1 | 36,8 | 2.336 | 2.894 | 88 | 155 |
| Neubrandenburg | 10.217 | 10.786 | 38,1 | 39,7 | 3.102 | 3.168 | 250 | 335 |
| Anklam | 9.434 | 10.677 | 36,1 | 33,2 | 2.496 | 2.848 | 238 | 391 |

* Diebstahl von/in/aus/an Kraftwagen und Diebstahl von Mopeds/Krädern einschließlich unbefugte Ingebrauchnahme

Abb. 18: Vergleich der Diebstahlshandlungen nach Polizeidirektionen im Jahr 2006



Tab. 35: Verteilung ausgewählter Diebstahlsdelikte auf die PDen im Vergleich 2006/2005

| Diebstahl | MV gesamt | | PD Schwerin | | PD Rostock | | PD Stralsund | | PD Neubrand. | | PD Anklam | |
|--|-----------|--------|-------------|-------|------------|-------|--------------|-------|--------------|-------|-----------|-------|
| | 2006 | 2005 | 2006 | 2005 | 2006 | 2005 | 2006 | 2005 | 2006 | 2005 | 2006 | 2005 |
| - von Kraftwagen ***1 | 1.538 | 1.996 | 379 | 469 | 639 | 961 | 142 | 156 | 206 | 225 | 172 | 185 |
| - in/aus Kfz *50* | 6.300 | 7.426 | 1.746 | 1.435 | 2.360 | 3.268 | 718 | 637 | 726 | 1.155 | 750 | 931 |
| - an Kfz *55* | 4.023 | 3.995 | 1.134 | 1.140 | 1.181 | 1.110 | 603 | 534 | 499 | 647 | 606 | 564 |
| - von Mopeds/Krädern ***2 | 1.338 | 1.352 | 376 | 359 | 370 | 436 | 117 | 170 | 287 | 202 | 188 | 185 |
| - von Fahrrädern ***3 | 12.161 | 12.600 | 2.587 | 2.631 | 3.588 | 3.699 | 1.727 | 1.624 | 1.762 | 1.708 | 2.497 | 2.938 |
| - in/aus Verkaufseinrichtungen *25* | 11.641 | 12.311 | 3.160 | 3.041 | 3.602 | 3.818 | 1.540 | 1.752 | 1.912 | 1.916 | 1.427 | 1.784 |
| - dav. Ladendiebst. *26* | 10.006 | 10.769 | 2.679 | 2.652 | 3.115 | 3.306 | 1.348 | 1.534 | 1.649 | 1.727 | 1.215 | 1.550 |
| - in/aus Lager/Büros *10* | 4.043 | 4.673 | 1.199 | 1.291 | 904 | 1.415 | 624 | 670 | 741 | 807 | 575 | 490 |
| - in/aus Wohnungen *35* | 2.436 | 2.708 | 705 | 798 | 681 | 718 | 337 | 386 | 353 | 415 | 360 | 391 |

Abb. 19: Altersstruktur der Tatverdächtigen bei Diebstahl insgesamt 2006/2005

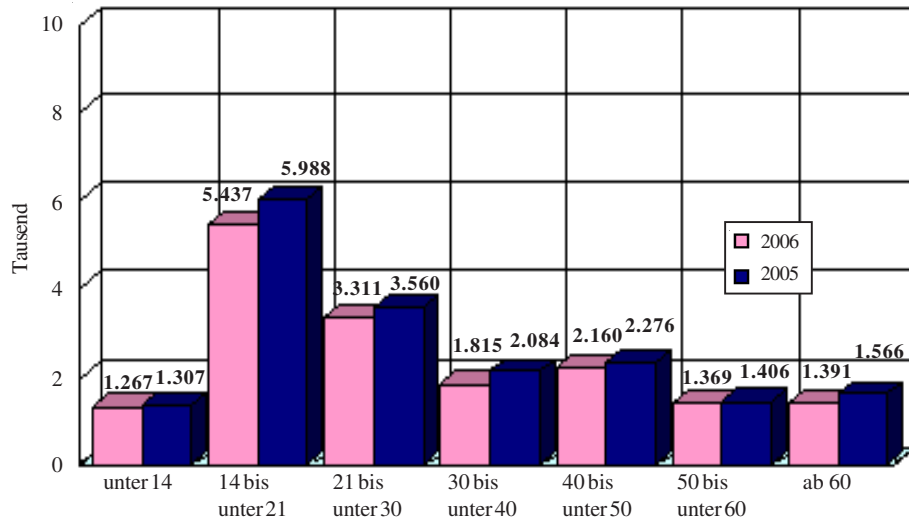
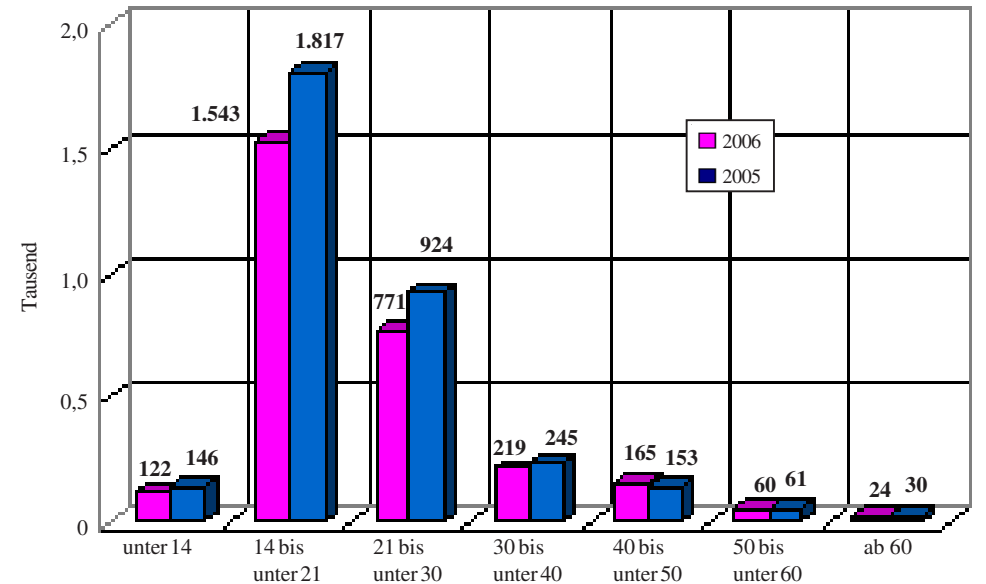


Abb. 20: Altersstruktur der TV bei Diebstahl von Kraftwagen, in/aus/an Kfz, von Mopeds/Krädern und von Fahrrädern einschließlich unbefugter Ingebrauchnahme 2006/2005



Bei 53,5 % aller Diebstahlshandlungen handelte es sich im Jahr 2006 um Diebstähle unter erschwerenden Umständen (2005 = 56,1 %). Die Anzahl schwerer Diebstähle hat sich dabei gegenüber dem Vorjahr um 4.431 Fälle (-11,2 %) verringert. Beim einfachen Diebstahl ging die Fallzahl um 465 Fälle (- 1,5 %) zurück.

Die Aufklärungsquote stieg insgesamt von 34,4 % auf 35,7 %. Während sich die Aufklärungsquote beim schweren Diebstahl um 2,0 Pp auf 23,2 % erhöhte, war sie beim einfachen Diebstahl rückläufig (von 51,3 % auf 50,1 %). Wie in den Vorjahren ist der Anteil ermittelter Tatverdächtiger in der Altersgruppe 14 bis unter 21 Jahre bei den Diebstahlsdelikten sehr hoch (Abb. 19).

6.5 Vermögens- und Fälschungsdelikte

Tab. 36: Erfasste Fälle und Tatverdächtige bei Vermögens- und Fälschungsdelikten 2006/2005 MV gesamt

| | erfasste Fälle gesamt | davon aufgekl. | Aufklärungsquote in % | Tatverdächtige | | |
|------------------|-----------------------|----------------|-----------------------|----------------|----------------------------|----------------------------------|
| | | | | gesamt | Anteil der nichtdt. TV (%) | Anteil der unter 21-jähr. TV (%) |
| 2006 | 27.898 | 25.306 | 90,7 | 12.617 | 5,1 | 23,0 |
| 2005 | 29.391 | 26.349 | 89,6 | 10.516 | 7,6 | 20,4 |
| Veränderung in % | - 5,1 | - 4,0 | + 1,1 Pp | + 20,0 | - 2,5 Pp | + 2,7 Pp |

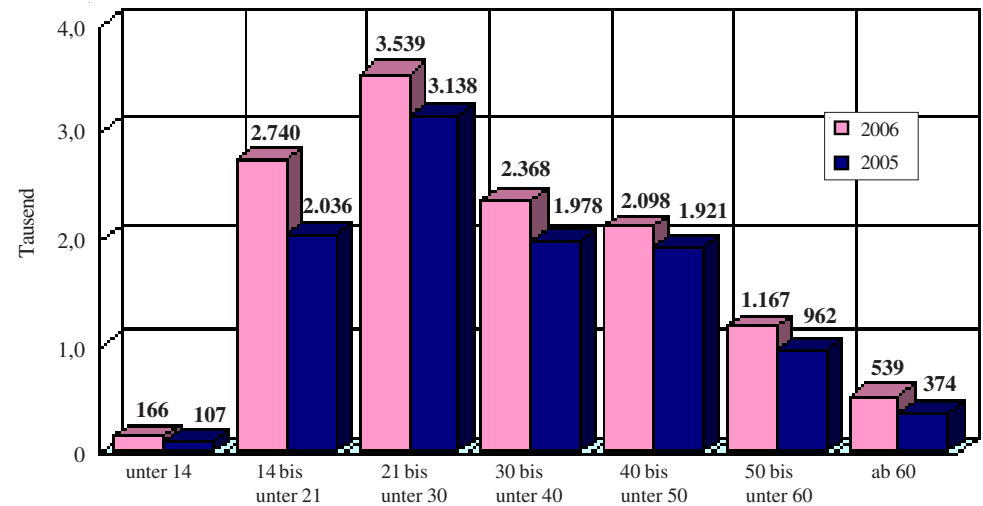
Im Jahr 2006 gab es einen Rückgang der Fallzahl der erfassten Vermögens- und Fälschungsdelikte um 1.493 Fälle (- 5,1 %).

Den Schwerpunkt der Vermögens- und Fälschungsdelikte bildeten mit einem Anteil von 78,5 % Betrugstraftaten (2005 = 77,6 %). Der Rückgang der Betrugsdelikte ist im Wesentlichen auf ein Absinken der Fallzahlen der Polizeidirektion Schwerin (- 16,4 %; Großverfahren im Jahr 2005 mit insgesamt 3.232 Fällen) zurückzuführen. Gleichzeitig stiegen durch eBay-Verfahren die Fallzahlen in der PD Rostock wegen sonstigen Betrugs (412 Fälle) und in der PD Neubrandenburg wegen Warenbetrugs (1.348 Fälle).

Tab. 37: Verteilung der Vermögens- u. Fälschungsdelikte auf die Polizeidirektionen im Vergleich 2006/2005

| Polizeidirektion | Fälle | | AQ | | TV | | nichtdt. TV | |
|------------------|--------|--------|------|------|-------|-------|-------------|------|
| | 2006 | 2005 | 2006 | 2005 | 2006 | 2005 | 2006 | 2005 |
| Schwerin | 10.833 | 11.636 | 90,5 | 87,9 | 5.300 | 2.894 | 253 | 219 |
| Rostock | 7.289 | 7.050 | 88,9 | 87,1 | 3.026 | 2.941 | 132 | 144 |
| Stralsund | 3.291 | 3.656 | 91,1 | 93,5 | 1.434 | 1.573 | 54 | 69 |
| Neubrandenburg | 4.512 | 3.674 | 94,4 | 93,9 | 1.861 | 1.824 | 74 | 97 |
| Anklam | 1.973 | 3.375 | 89,2 | 92,1 | 1.161 | 1.454 | 139 | 272 |

Abb. 21: Altersstruktur der Tatverdächtigen bei Vermögens- und Fälschungsdelikten 2006/2005



Tab. 38: Verteilung der erfassten Fälle in den Deliktbereichen auf die Polizeidirektionen im Vergleich 2006/2005

| Delikt | PD | MV ges. | | Schwerin | | Rostock | | Stralsund | | Neubrand. | | Anklam | |
|------------------------------------|----|---------|--------|----------|-------|---------|-------|-----------|-------|-----------|-------|--------|-------|
| | | 2006 | 2005 | 2006 | 2005 | 2006 | 2005 | 2006 | 2005 | 2006 | 2005 | 2006 | 2005 |
| (51000) Betrug | | 21.891 | 22.817 | 8.284 | 9.914 | 6.209 | 5.990 | 2.355 | 2.317 | 3.793 | 2.771 | 1.250 | 1.825 |
| (52000) Veruntr. | | 2.452 | 2.384 | 1.498 | 498 | 226 | 176 | 219 | 416 | 240 | 332 | 269 | 962 |
| (53000) Unterschl. | | 2.160 | 2.287 | 685 | 945 | 540 | 436 | 442 | 482 | 245 | 229 | 248 | 195 |
| (54000) Urk.-Fäl. | | 1.246 | 1.712 | 336 | 256 | 300 | 413 | 249 | 379 | 179 | 296 | 182 | 368 |
| (55000) Geld-/Wertzeichenfälschung | | 54 | 101 | 27 | 14 | 2 | 21 | 9 | 38 | 8 | 24 | 8 | 4 |
| (56000) Konkursstr. | | 95 | 90 | 3 | 9 | 12 | 14 | 17 | 24 | 47 | 22 | 16 | 21 |

6.6 Sonstige Straftaten des StGB

Tab. 39: Erfasste Fälle und Tatverdächtige sonstiger Straftaten des StGB 2006/2005 MV gesamt

| | erfasste Fälle gesamt | davon aufgekl. | Aufklärungsquote in % | Tatverdächtige | | |
|------------------|-----------------------|----------------|-----------------------|----------------|----------------------------|----------------------------------|
| | | | | gesamt | Anteil der nichtdt. TV (%) | Anteil der unter 21-jähr. TV (%) |
| 2006 | 34.126 | 20.400 | 59,8 | 16.476 | 3,9 | 35,4 |
| 2005 | 34.611 | 20.628 | 59,6 | 16.410 | 4,2 | 36,1 |
| Veränderung in % | - 1,4 | - 1,1 | + 0,2 Pp | + 0,4 | - 0,3 Pp | - 0,7 Pp |

In der Straftatenhauptgruppe "Sonstige Straftaten des StGB" werden alle Tatbestände erfasst, die in anderen Straftatenhauptgruppen nicht einzuordnen sind. Die wichtigsten Deliktgruppen werden in den folgenden Tabellen dargestellt.

Tab. 40: Verteilung der erfassten Fälle ausgewählter Deliktbereiche auf die Polizeidirektionen im Vergleich 2006/2005

| Delikt | PD | MV gesamt | | Schwerin | | Rostock | | Stralsund | | Neubrandbg. | | Anklam | |
|--|----|-----------|--------|----------|-------|---------|-------|-----------|-------|-------------|-------|--------|-------|
| | | 2006 | 2005 | 2006 | 2005 | 2006 | 2005 | 2006 | 2005 | 2006 | 2005 | 2006 | 2005 |
| (61000) Erpressung | | 142 | 191 | 39 | 69 | 42 | 71 | 35 | 16 | 16 | 17 | 10 | 18 |
| (62000) Widerstand/ Straftaten gg. d. öff. Ordnung | | 3.094 | 3.156 | 905 | 727 | 782 | 843 | 453 | 595 | 542 | 584 | 412 | 407 |
| (63000) Begünstigung, Strafreitelung | | 1.234 | 1.229 | 363 | 679 | 498 | 85 | 60 | 86 | 150 | 236 | 163 | 143 |
| (63100/63200) Hehlerei | | 1.081 | 1.102 | 294 | 632 | 457 | 62 | 53 | 62 | 126 | 215 | 151 | 131 |
| (63300) Geldwäsche, Verschleierung unrechtmäßig erlangter Vermögenswerte | | 42 | 21 | 21 | 14 | 15 | 4 | 1 | 2 | 4 | 0 | 1 | 1 |
| (64000) Brandstiftung | | 801 | 860 | 233 | 226 | 237 | 269 | 103 | 115 | 114 | 138 | 114 | 112 |
| (66000) Strafbare Eigennutz | | 536 | 615 | 148 | 164 | 141 | 187 | 117 | 114 | 87 | 107 | 43 | 43 |
| (67400) Sachbeschäd. | | 20.071 | 19.907 | 6.180 | 5.694 | 5.060 | 4.704 | 2.761 | 2.809 | 3.175 | 3.600 | 2.895 | 3.100 |
| (67500) Sprengstoffexplosionen | | 12 | 3 | 6 | 2 | 5 | 0 | 1 | 0 | 0 | 1 | 0 | 0 |
| (67600) Straft. gg. d. Umwelt | | 440 | 492 | 171 | 166 | 85 | 86 | 108 | 106 | 50 | 96 | 26 | 38 |

Tab. 41: Verteilung der sonstigen Straftatbestände des StGB auf die Polizeidirektionen 2006/2005

| Polizeidirektion | Fälle | | AQ | | TV | | nichtdt. TV | |
|------------------|--------|--------|------|--------|------|-------|-------------|------|
| | 2006 | 2005 | 2006 | 2005 | 2006 | 2005 | 2006 | 2005 |
| Schwerin | 10.867 | 10.258 | 57,8 | 56,24. | 961 | 4.441 | 179 | 165 |
| Rostock | 8.308 | 8.159 | 57,8 | 58,23. | 690 | 3.745 | 122 | 133 |
| Stralsund | 4.853 | 5.245 | 63,8 | 66,22. | 560 | 2.839 | 58 | 63 |
| Neubrandenburg | 5.440 | 6.152 | 65,1 | 64,32. | 971 | 3.128 | 86 | 98 |
| Anklam | 4.658 | 4.797 | 57,7 | 56,02. | 379 | 2.345 | 199 | 238 |

Die Fallzahl ist insgesamt im Jahr 2006 gegenüber 2005 um 485 Fälle (- 1,4 %) gesunken. In dieser Straftatenhauptgruppe repräsentieren die ausgewählten Deliktbereiche (Tab. 40) 77,2 % aller Fallzahlen. Steigerungen gab es bei Sachbeschädigungen (+ 164 Fälle), Sprengstoffexplosionen (+ 9 Fälle) und Begünstigung/ Strafreitelung (+ 5 Fälle), darunter Geldwäsche (+ 21 Fälle).

Diese Fallzunahmen wurden vor allem durch den Rückgang bei

- Strafbarem Eigennutz (- 79 = - 12,8 %)
- Widerstand/Straftaten gg. die öff. Ordnung (- 62 = - 2,0 %)
- Brandstiftung (- 59 = - 6,9 %)
- Straftaten gg. die Umwelt (- 52 = - 10,6 %)
- Erpressung (- 49 = - 25,7 %)

mehr als kompensiert.

Tab. 42: Verteilung der erfassten Amtsdelikte im Vergleich 2006/2005

| Delikt | PD | MV gesamt | | Schwerin | | Rostock | | Stralsund | | Neubrandbg. | | Anklam | |
|----------------------------------|----|-----------|-----------|-----------|-----------|-----------|-----------|-----------|-----------|-------------|-----------|----------|----------|
| | | 2006 | 2005 | 2006 | 2005 | 2006 | 2005 | 2006 | 2005 | 2006 | 2005 | 2006 | 2005 |
| (65110) Vorteilsannahme | | 3 | 10 | 1 | 1 | 1 | 3 | 0 | 0 | 1 | 5 | 0 | 1 |
| (65120) Bestechlichkeit | | 2 | 3 | 0 | 1 | 1 | 1 | 0 | 1 | 0 | 0 | 1 | 0 |
| (65210) Vorteilsgewährung | | 1 | 1 | 0 | 0 | 1 | 0 | 0 | 0 | 0 | 0 | 0 | 1 |
| (65220) Bestechung | | 1 | 7 | 0 | 2 | 0 | 2 | 0 | 3 | 1 | 0 | 0 | 0 |
| (65500) sonst. Straftaten im Amt | | 76 | 62 | 30 | 16 | 15 | 19 | 9 | 9 | 16 | 13 | 6 | 5 |
| gesamt | | 83 | 83 | 31 | 20 | 18 | 25 | 9 | 13 | 18 | 18 | 7 | 7 |

6.7 Strafrechtliche Nebengesetze

Tab. 43: Erfasste Fälle und Tatverdächtige bei strafrechtlichen Nebengesetzen 2006/2005 MV gesamt

| | erfasste Fälle gesamt | davon aufgekl. | Aufklärungs- quote in % | Tatverdächtige | | |
|---------------------|--------------------------|-------------------|----------------------------|----------------|-------------------------------|-------------------------------------|
| | | | | gesamt | Anteil der nichtdt. TV (%) | Anteil der unter 21-jähr. TV (%) |
| 2006 | 6.444 | 6.190 | 96,1 | 5.691 | 15,3 | 37,8 |
| 2005 | 6.930 | 6.680 | 96,4 | 6.240 | 17,5 | 39,8 |
| Veränderung in % | - 7,0 | - 7,3 | - 0,3 Pp | - 8,8 | - 2,2 Pp | - 2,0 Pp |

Im Jahr 2006 ist bei Verstößen gegen strafrechtliche Nebengesetze insgesamt ein Rückgang um 7,0 % festzustellen. Ausnahmen von der rückläufigen Gesamttendenz zeigen sich in der PD Schwerin (+ 3,8 % = + 59 Fälle) und in der PD Rostock (+ 1,9 % = + 25 Fälle).

Mit + 32 Fällen ist die Fallzahl der ausländerspezifischen Straftaten in der PD Rostock immer noch relativ hoch (358 Fälle). Das ist auf die nach dem Tatortprinzip durch die Bundespolizei bearbeiteten Fälle (PD Rostock = 234 Fälle; 2005 = 196 Fälle) zurückzuführen.

Von den ausgewiesenen 6.444 Fällen sind 64,3 % Rauschgiftdelikte, die sich 2006 um 1,6 % verringert haben.

Die besonders hohe Aufklärungsquote mit 96,1 % ist darauf zurückzuführen, dass diese Straftatenhauptgruppe vor allem durch Rauschgiftdelikte und ausländerspezifische Straftaten (Straftaten gg. das AuslG, AsylVfG und FreizügG/EU) bestimmt wird.

Bei Straftaten gg. das Aufenthalts-, Asylverfahrens- und Freizügigkeitsgesetz/ EU ist ein wesentlicher Rückgang gegenüber dem Vorjahr zu verzeichnen (- 22,5 %). Eine Verminderung gab es ebenfalls bei Straftaten auf dem Wirtschaftssektor (- 19,8 %), bei Waffendelikten (- 3,2 %) sowie den Umweltdelikten (- 30,0 %).

Tab. 44: Verteilung der Straftaten der strafrechtlichen Nebengesetze auf die Polizeidirektionen 2006/2005

| Polizeidirektion | Fälle | | AQ | | TV | | nichtdt. TV | |
|------------------|-------|-------|------|------|-------|-------|-------------|------|
| | 2006 | 2005 | 2006 | 2005 | 2006 | 2005 | 2006 | 2005 |
| Schwerin | 1.563 | 1.504 | 95,1 | 94,9 | 1.406 | 1.382 | 192 | 166 |
| Rostock | 1.322 | 1.297 | 96,4 | 96,0 | 1.209 | 1.219 | 355 | 324 |
| Stralsund | 1.127 | 1.150 | 98,0 | 98,7 | 1.023 | 1.102 | 112 | 109 |
| Neubrandenburg | 1.439 | 1.596 | 98,5 | 98,0 | 1.295 | 1.399 | 131 | 143 |
| Anklam | 993 | 1.383 | 91,3 | 94,6 | 824 | 1.252 | 108 | 386 |

Tab. 45: Verteilung der erfassten Fälle ausgewählter Deliktsbereiche auf die Polizeidirektionen im Vergleich 2006/2005

| Delikt \ PD | MV gesamt | | Schwerin | | Rostock | | Stralsund | | Neubrandbg. | | Anklam | |
|--|-----------|-------|----------|------|---------|------|-----------|------|-------------|-------|--------|------|
| | 2006 | 2005 | 2006 | 2005 | 2006 | 2005 | 2006 | 2005 | 2006 | 2005 | 2006 | 2005 |
| (71000) Straft. auf d. Wirtschaftssektor | 560 | 698 | 83 | 67 | 101 | 53 | 167 | 387 | 132 | 82 | 77 | 109 |
| (72500) Straft. gem. § 92 AuslG u. Asylv.G | 822 | 1.061 | 154 | 166 | 358 | 326 | 83 | 99 | 139 | 142 | 88 | 328 |
| (72510) - dav. illegaler Grenzübertritt | 130 | 229 | 22 | 17 | 55 | 106 | 23 | 30 | 7 | 5 | 23 | 71 |
| (72550) - dav. Straft. gg. Asylverf.-G. | 111 | 190 | 26 | 60 | 41 | 36 | 12 | 46 | 30 | 36 | 2 | 12 |
| (72600) Waffen- u. Kriegswaffen.-KG. | 629 | 650 | 217 | 199 | 130 | 140 | 65 | 94 | 113 | 116 | 104 | 101 |
| (73000) Rauschgiftdel. | 4.146 | 4.215 | 1.022 | 988 | 687 | 708 | 746 | 522 | 1.010 | 1.203 | 681 | 794 |
| (74000) Umweltdel. | 77 | 110 | 28 | 36 | 11 | 21 | 13 | 7 | 17 | 28 | 8 | 18 |

7. Gewaltkriminalität

Tab. 46: Gewaltkriminalität im Vergleich 2006/2005 MV gesamt

| | erfasste Fälle gesamt | davon aufgekl. | Aufklär.-quote in % | Tatverdächtige | | |
|------------------|-----------------------|----------------|---------------------|----------------|----------------------------|----------------------------------|
| | | | | gesamt | Anteil der nichtdt. TV (%) | Anteil der unter 21-jähr. TV (%) |
| 2006 | 4.045 | 3.292 | 81,4 | 4.479 | 5,6 | 43,8 |
| 2005 | 4.169 | 3.365 | 80,7 | 4.596 | 4,7 | 47,9 |
| Veränderung in % | - 3,0 | - 2,2 | + 0,7 Pp | - 2,5 | + 0,9 Pp | - 4,1 Pp |

In diesem Summenschlüssel der PKS werden die Delikte zu einer Straftatengruppe zusammengefasst, die das Merkmal "Gewalt" als ein bestimmendes Kriterium aufweisen. Dabei bilden Raub- und Körperverletzungsdelikte zahlenmäßig den eindeutigen Schwerpunkt. Die Gesamtzahl der Fälle der Gewaltkriminalität hat sich im Berichtszeitraum um 124 Fälle (- 3,0 %) verringert. Diese Entwicklung ist in erster Linie auf einen Rückgang bei den Raubdelikten (- 76 Fälle = - 6,3 %) und bei der gefährlichen und schweren Körperverletzung (- 86 Fälle = - 3,2 %) zurückzuführen. Des Weiteren zeigt sich auch bei anderen Straftaten dieses Summenschlüssels wie Mord (- 6 Fälle) und erpresserischer Menschenraub (- 1 Fall) ein Rückgang, während bei Vergewaltigung (+ 32 Fälle), Körperverletzung mit Todesfolge (+ 9 Fälle) und Geiselnahme (+ 3 Fälle) ein Anstieg zu verzeichnen war. Die Aufklärungsquote konnte um 0,7 Pp erhöht werden. Der Anteil der unter 21-jährigen Tatverdächtigen an allen Gewalttätern ging erheblich zurück (- 4,1 Pp). Die Häufigkeitszahl verringerte sich von 242 auf 237 Fälle pro 100.000 Einwohner (Bundesdurchschnitt 2005: 258 Fälle).

Tab. 47: Zusammensetzung der Gewaltkriminalität in MV 2006/2005

| | 2006 | | 2005 | | Anteil in % an der Gewaltkrim. | |
|--|------------|-------|------------|-------|--------------------------------|-------|
| | erf. Fälle | AQ | erf. Fälle | AQ | 2006 | 2005 |
| Gewaltkriminalität gesamt | 4.045 | 81,4 | 4.169 | 80,7 | 100,0 | 100,0 |
| - Mord | 14 | 92,9 | 20 | 95,0 | 0,3 | 0,5 |
| - Totschlag, Tötung auf Verlangen | 37 | 97,3 | 36 | 97,2 | 0,9 | 0,9 |
| - Vergewaltigung | 198 | 90,4 | 166 | 90,4 | 4,9 | 4,0 |
| - Raub | 1.138 | 63,4 | 1.214 | 62,3 | 28,1 | 29,1 |
| - Körperverletzung mit Todesfolge | 25 | 92,0 | 16 | 100,0 | 0,6 | 0,4 |
| - Gefährliche und schwere Körperverletz. | 2.628 | 88,1 | 2.714 | 87,9 | 65,0 | 65,1 |
| - Erpresserischer Menschenraub | 2 | 100,0 | 3 | 100,0 | 0,0 | 0,1 |
| - Geiselnahme | 3 | 100,0 | 0 | 0,0 | 0,1 | 0,0 |

Die in den Abbildungen 22 und 23 dargestellten Veränderungen dokumentieren unterschiedliche Entwicklungen der Zahlen der Tatverdächtigen und der Opfer nach Altersgruppen. Auffällig ist, dass sich die Zahlen der Tatverdächtigen und Opfer in allen Altersgruppen unter 21 Jahre verringert haben, während in den Altersgruppen der Erwachsenen bis unter 50 Jahre Angestiege zu verzeichnen waren.

Abb. 22: Altersstruktur der Tatverdächtigen bei Straftaten der Gewaltkriminalität 2006/2005

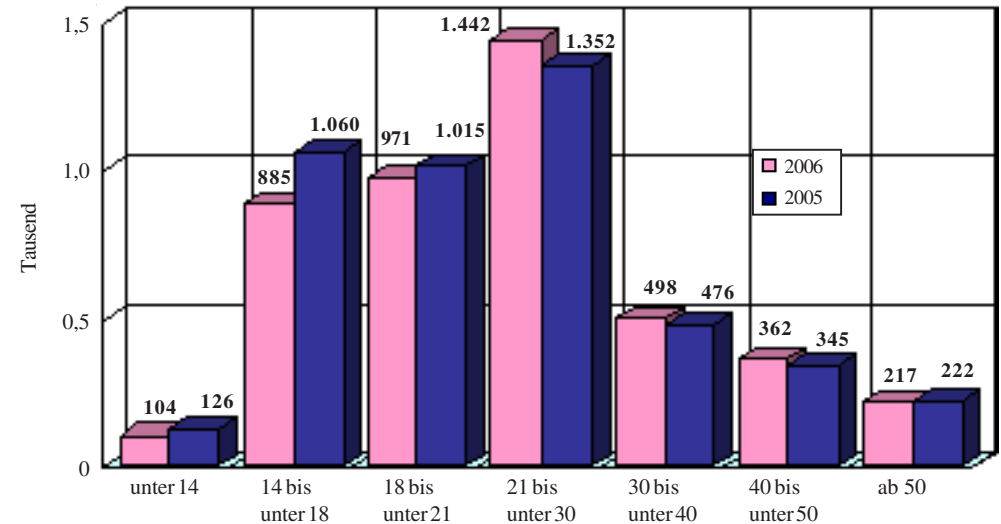
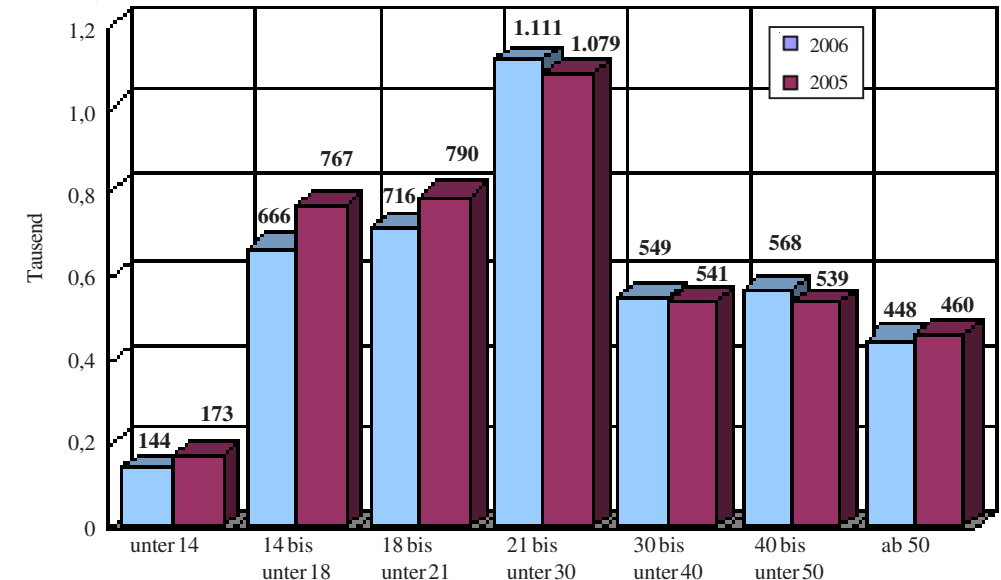


Abb. 23: Altersstruktur der Opfer bei Straftaten der Gewaltkriminalität 2006/2005



8. Straßenkriminalität

Tab. 48: Straßenkriminalität im Vergleich 2006/2005 MV gesamt

| | erfasste Fälle gesamt | davon aufgekl. | Aufklärungsquote in % | Tatverdächtige | | |
|------------------|-----------------------|----------------|-----------------------|----------------|----------------------------|----------------------------------|
| | | | | gesamt | Anteil der nichtdt. TV (%) | Anteil der unter 21-jähr. TV (%) |
| 2006 | 34.380 | 9.208 | 26,8 | 6.458 | 4,6 | 54,3 |
| 2005 | 36.308 | 8.891 | 24,5 | 6.649 | 5,1 | 56,4 |
| Veränderung in % | - 5,3 | + 3,6 | + 2,3 Pp | - 2,9 | - 0,5 Pp | - 2,1 Pp |

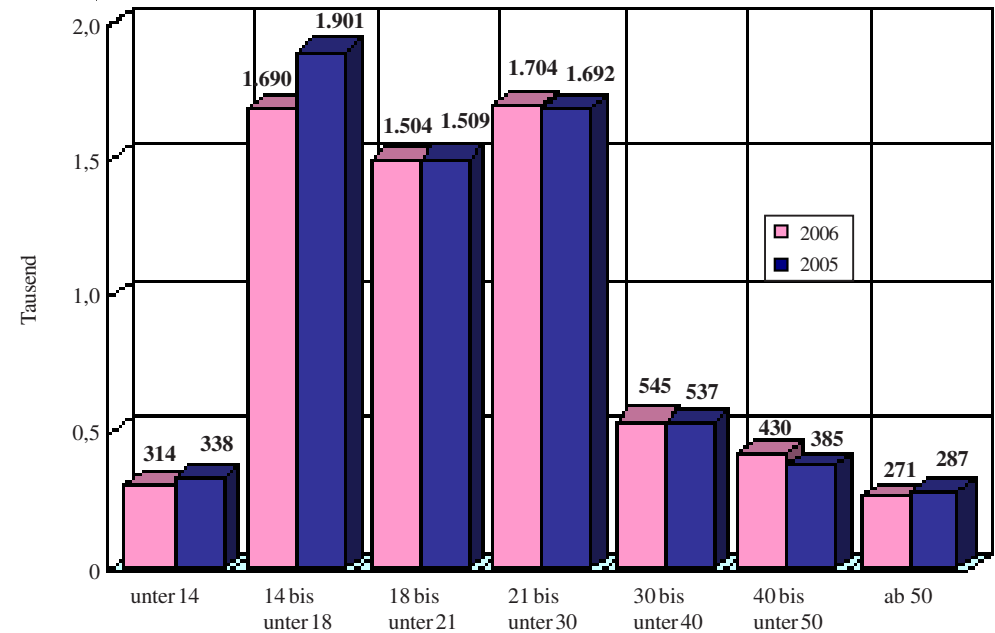
"Straßenkriminalität" ist wie "Gewaltkriminalität" in der PKS ein Summenschlüssel, in dem eine Vielzahl von Delikten zusammengefasst wird, die auf Grund ihrer Phänomenologie überwiegend in der Öffentlichkeit begangen werden.

Tab. 48a: Ausgewählte Deliktsbereiche der Straßenkriminalität im Vergleich 2006/2005

| | 2006 | | 2005 | | Anteil in % an der Straßenkrim. | |
|---------------------------------|------------|------|------------|------|---------------------------------|-------|
| | erf. Fälle | AQ | erf. Fälle | AQ | 2006 | 2005 |
| Straßenkriminalität gesamt | 34.380 | 26,8 | 36.308 | 24,5 | 100,0 | 100,0 |
| Vergewaltigungen | 104 | 69,9 | 76 | 59,1 | 0,3 | 0,2 |
| Raubüberfälle | 587 | 43,2 | 660 | 67,0 | 1,7 | 1,8 |
| gef./schwere Körperverletzungen | 600 | 90,2 | 582 | 87,6 | 1,7 | 1,6 |
| Diebstähle von Kraftwagen | 1.538 | 34,0 | 1.996 | 37,0 | 4,5 | 5,5 |
| Diebstahl in/aus Kfz | 6.300 | 26,5 | 7.426 | 18,6 | 18,3 | 20,5 |
| Diebstahl an Kfz | 4.023 | 16,7 | 3.995 | 11,1 | 11,7 | 11,0 |
| Diebstähle von Fahrrädern | 12.161 | 13,9 | 12.600 | 14,8 | 35,4 | 34,7 |
| Sachbeschädigungen | 8.525 | 39,6 | 8.759 | 38,8 | 24,8 | 24,1 |

Bei den Delikten der Straßenkriminalität ist gegenüber dem Vorjahr ein Rückgang um 1.928 Fälle zu verzeichnen (- 5,3 %). Die Aufklärungsquote stieg um 2,3 Pp. Der Anteil der Tatverdächtigen unter 21 Jahre ging insgesamt um 2,1 Pp zurück. Der hohe Anteil von 14 bis unter 30-jährigen Tatverdächtigen ist insbesondere darauf zurückzuführen, dass im Summenschlüssel "Straßenkriminalität" überwiegend jugendtypische Delikte zusammengefasst sind, wie z. B. Raub- und schwere Körperverletzungsdelikte auf Straßen, Wegen und Plätzen, Kfz-Diebstähle, Fahrraddiebstähle sowie Sachbeschädigungen.

Abb. 24: Altersstruktur der Tatverdächtigen bei Straftaten der Straßenkriminalität 2006/2005



Die Häufigkeitszahl der Straßenkriminalität sank von 2.111 auf 2.014 (Bund gesamt 2005 = 1.966).

Die Kriminalitätsbelastung ist im Jahr 2006 aber trotz Rückgänge der Fallzahlen weiterhin in den kreisfreien Städten besonders hoch, vor allem in Greifswald (4.411), Rostock (3.495) und Neubrandenburg (3.147). Die Häufigkeitszahlen in Wismar (2.428) und Schwerin (2.813) liegen dagegen näher am Landesdurchschnitt.

Das Phänomen der Straßenkriminalität betrifft aber nicht nur die größeren Städte des Landes, sondern auch die kleineren und mittleren Städte und Gemeinden (unter 20.000 Einwohner). Dies lässt sich u. a. damit erklären, dass derartige Straftaten überwiegend im engeren oder weiteren Wohnumfeld der Tatverdächtigen begangen werden.

9. Rauschgiftkriminalität

Tab. 49: Erfasste Fälle und Tatverdächtige der RG-Delikte und der direkten Beschaffungskriminalität im Vergleich 2006/2005 MV gesamt

| | erfasste Fälle gesamt | davon aufgekl. | Aufklär.-quote in % | Tatverdächtige | | |
|------------------|-----------------------|----------------|---------------------|----------------|----------------------------|----------------------------------|
| | | | | gesamt | Anteil der nichtdt. TV (%) | Anteil der unter 21-jähr. TV (%) |
| 2006 | 4.166* | 3.999 | 96,0 | 3.564 | 2,0 | 49,3 |
| 2005 | 4.252** | 4.104 | 96,5 | 3.671 | 1,7 | 54,2 |
| Veränderung in % | - 2,0 | - 2,6 | - 0,5 Pp | - 2,9 | + 0,3 Pp | - 4,9 Pp |

* davon waren 20 Fälle Straftaten der direkten Beschaffungskriminalität

** davon waren 37 Fälle Straftaten der direkten Beschaffungskriminalität

In Mecklenburg-Vorpommern kam es 2006 im Vorjahresvergleich bei der Rauschgiftkriminalität zu einem weiteren Rückgang der Fallzahlen. Der Rückgang beim Delikttaufkommen fiel mit - 2,0 % geringer aus als im Vorjahr (2005 = - 7,3 %; 2004 = + 26,8 %; 2003 = + 6,2 %; 2002 = 2,6 %; 2001 = + 7,4 %). Die Fallzahlen bei den allgemeinen Verstößen gegen das BtMG (so genannte "Konsumentendelikte") sind um 190 (- 5,5 %) auf 3.288 Fälle zurückgegangen. Die Gesamtzahl der ermittelten Tatverdächtigen verringerte sich auf 3.564 (- 107 = - 2,9 %). Das ist vor allem auf die Verringerung der unter 21-jährigen Tatverdächtigen um 233 (- 11,7 %) auf 1.756 Tatverdächtige zurückzuführen.

Bei der Beurteilung von Rauschgiftsicherstellungen muss berücksichtigt werden, dass größere Einzelsicherstellungen in unterschiedlichen Zeiträumen zu auffälligen Schwankungen führen können.

Im Jahr 2006 wurden unter Berücksichtigung der Echtzählung insgesamt 159 "Erstauffällige Konsumenten harter Drogen" (EKHD) registriert. Das sind 116 (42,2 %) weniger als im Vorjahr. Vorwiegend mit Amphetamin (92 Fälle) wurde der Einstieg in die harten Drogen vollzogen. Dies bedeutet einen Rückgang von 69 Fällen.

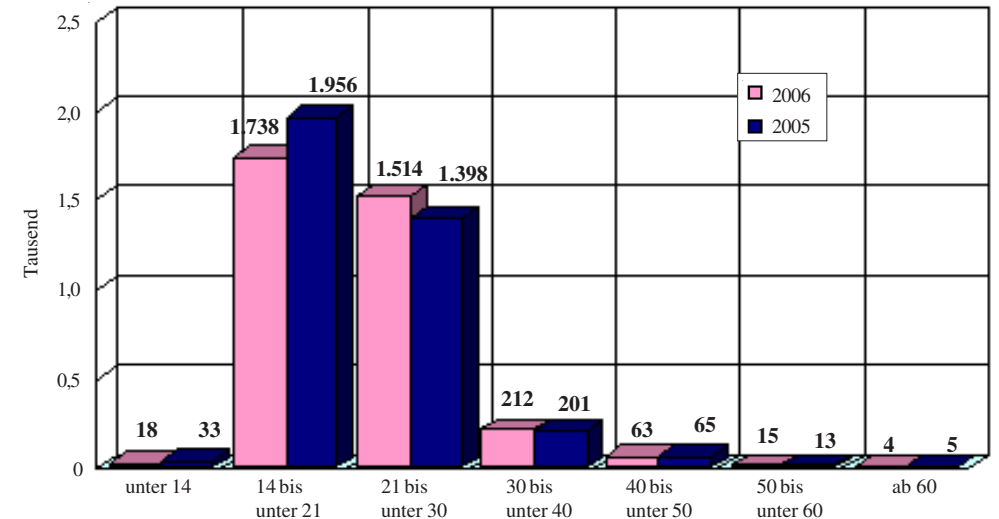
Im Berichtszeitraum gab es fünf Rauschgifttote (2005 = 2 Tote). Dabei handelte es sich um jeweils eine 27-, 26- und 24- sowie zwei 18-jährige männliche Personen. Todesursächlich waren dreimal eine Heroinintoxikation, eine Unverträglichkeitsreaktion auf Methamphetamin und eine Selbsttötung, welche im kausalen Zusammenhang mit dem missbräuchlichen Konsum von Betäubungsmitteln steht.

Eine detaillierte Darstellung der Rauschgiftkriminalität wird in einem gesonderten Lagebild vorgenommen.

Tab. 51: Rauschgiftsicherstellungen durch Landespolizei, GERMV und ZFA/BGS im Jahr 2006

| Rauschgiftarten | MV gesamt | | PD SN | PD HRO | PD HST | PD NB | PD ANK | LKA/GER | Zoll |
|-----------------------|-----------|------------|-----------|----------|----------|----------|----------|-----------|-------|
| | 2006 | 2005 | | | | | | | |
| Kokain in g | 721,49 | 147.585,04 | 333,89 | 101,90 | 4,42 | 45,90 | 181,48 | 53,90 | 0,00 |
| Heroin in g | 185,51 | 82,78 | 138,48 | 0,00 | 7,18 | 24,85 | 0,00 | 0,00 | 15,00 |
| Ecstasy in Stk. | 6.721 | 22.386,5 | 165,5 | 1.781,5 | 143 | 3.650 | 964 | 16 | 1 |
| Amphetamin in g | 5.476,61 | 21.792,53 | 829,16 | 3.423,55 | 141,21 | 920,18 | 131,60 | 27,11 | 3,80 |
| LSD in Stk. | 45 | 81 | 1 | 5 | 0 | 0 | 0 | 39 | 0 |
| Haschisch in g | 28.473,15 | 42.274,31 | 3.830,00 | 6.858,10 | 2.633,80 | 4.806,80 | 3.751,00 | 6.557,00 | 36,50 |
| Marihuana in g | 27.418,36 | 7.417,03 | 10.456,20 | 830,30 | 558,40 | 1.958,60 | 2.151,80 | 11.451,00 | 12,20 |
| Cannabispfl. in Stk. | 3.678 | 1.212 | 232 | 95 | 65 | 176 | 119 | 2.991 | 0 |
| Cannabissamen in Stk. | 12.846 | 3.696 | 25 | 14 | 3.927 | 8.444 | 5 | 431 | 0 |
| RG-Pilze in g | 550,70 | 268,40 | 506,90 | 10,30 | 0,00 | 20,30 | 5,60 | 7,60 | 0,00 |

Abb. 25: Altersstruktur der Tatverdächtigen bei der Rauschgiftkriminalität 2006/2005



Tab. 50: Verteilung der erfassten Fälle auf die Polizeidirektionen im Vergleich 2006/2005

| Delikt | PD Schwerin | | Rostock | | Stralsund | | Neubrandbg. | | Anklam | |
|--|-------------|------|---------|------|-----------|------|-------------|-------|--------|------|
| | 2006 | 2005 | 2006 | 2005 | 2006 | 2005 | 2006 | 2005 | 2006 | 2005 |
| (89100) Rauschgiftdel. incl. Beschaffungskrim. | 1.026 | 992 | 700 | 727 | 747 | 525 | 1.012 | 1.211 | 681 | 797 |
| (89110) davon direkte Beschaffungskrim. | 4 | 4 | 13 | 19 | 1 | 3 | 2 | 8 | 0 | 3 |

10. Umweltkriminalität

Tab. 52: Fälle und Tatverdächtige der Umweltkriminalität im Vergleich 2006/2005 MV gesamt

| | erfasste Fälle gesamt | davon aufgekl. | Aufklärungsquote in % | Tatverdächtige | | |
|------------------|-----------------------|----------------|-----------------------|----------------|----------------------------|----------------------------------|
| | | | | gesamt | Anteil der nichtdt. TV (%) | Anteil der unter 21-jähr. TV (%) |
| 2006 | 651 | 406 | 62,4 | 486 | 8,2 | 12,8 |
| 2005 | 731 | 413 | 56,5 | 506 | 5,1 | 6,7 |
| Veränderung in % | - 10,9 | - 1,7 | + 5,9 Pp | - 4,0 | + 3,1 Pp | + 6,1 Pp |

Im Jahr 2006 war ein Rückgang der Fallzahlen um 10,9 % zu verzeichnen. Die Aufklärungsquote verbesserte sich um 5,9 Pp. Die davon beeinflusste Zahl der ermittelten Tatverdächtigen nahm um 4,0 % ab.

Die Fallzahlen beim unerlaubten Umgang mit gefährlichen Abfällen sind gegenüber dem Vorjahr um 6,9 % (2005 = - 33,7 %) zurückgegangen, bilden aber weiterhin den Schwerpunkt der Umweldelikte. Straftaten im Zusammenhang mit Lebensmitteln nahmen um 4,7 % auf 133 Fälle zu. Davon waren 69 Fälle (51,9 %) Verstöße gegen das Lebensmittel- und Bedarfsgegenständegesetz und 54 Fälle (40,6 %) Verstöße gegen das Arzneimittelgesetz, wie zum Beispiel der nicht rechtmäßige Gebrauch von Medikamenten in der Tierhaltung.

Tab. 53: Verteilung der erfassten Fälle ausgewählter Deliktsbereiche auf die Polizeidirektionen im Vergleich 2006/2005

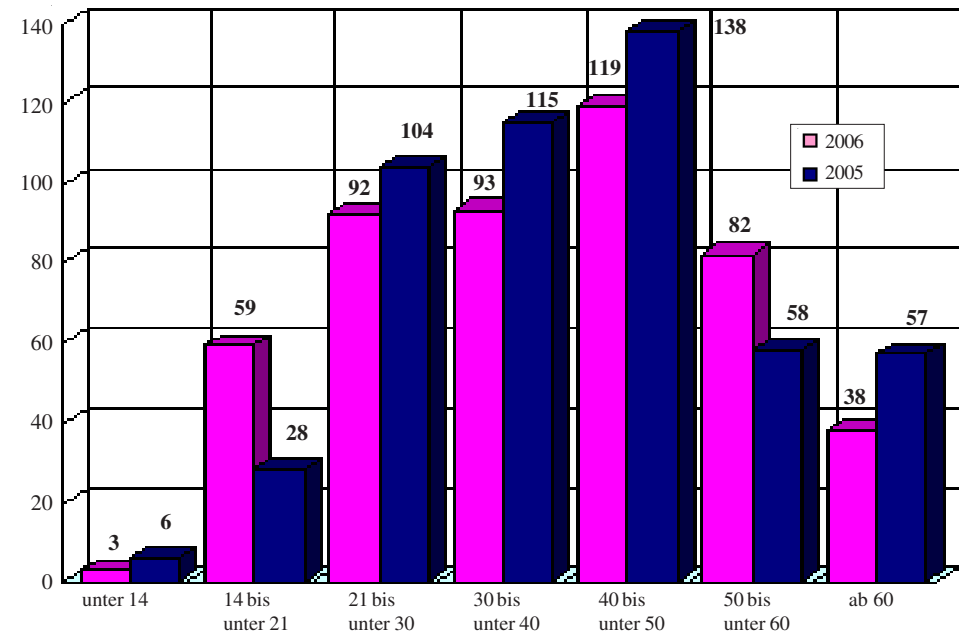
| Delikt \ PD | MV ges. | | Schwerin | | Rostock | | Stralsund | | Neubrand. | | Anklam | |
|--|---------|------|----------|------|---------|------|-----------|------|-----------|------|--------|------|
| | 2006 | 2005 | 2006 | 2005 | 2006 | 2005 | 2006 | 2005 | 2006 | 2005 | 2006 | 2005 |
| (67600) Straftaten gg. die Umwelt | 440 | 492 | 171 | 166 | 85 | 86 | 108 | 106 | 50 | 96 | 26 | 38 |
| (67610) Gewässer- verunreinigung | 124 | 140 | 26 | 35 | 34 | 27 | 57 | 56 | 2 | 7 | 5 | 15 |
| (67640) umweltgef. Abfallbeseitigung | 282 | 303 | 131 | 118 | 48 | 49 | 42 | 42 | 46 | 78 | 15 | 16 |
| (71600) Straftaten i. Z. mit Lebensmitteln | 133 | 127 | 21 | 27 | 25 | 23 | 47 | 39 | 19 | 15 | 21 | 23 |
| (74000) Umweldelikte nach strafrechtlichen Nebengesetzen | 77 | 110 | 28 | 36 | 11 | 21 | 13 | 7 | 17 | 28 | 8 | 18 |

Tab. 54: Verteilung der Straftaten der Umweltkriminalität auf die Polizeidirektionen im Vergleich 2006/2005

| Polizeidirektion | Fälle | | AQ | | TV | | Anzahl nichtdt. TV | |
|------------------|-------|------|------|------|------|------|--------------------|------|
| | 2006 | 2005 | 2006 | 2005 | 2006 | 2005 | 2006 | 2005 |
| Schwerin | 221 | 230 | 51,6 | 47,4 | 134 | 128 | 5 | 4 |
| Rostock | 121 | 131 | 67,8 | 65,6 | 98 | 111 | 8 | 4 |
| Stralsund | 168 | 152 | 66,7 | 64,5 | 142 | 116 | 18 | 12 |
| Neubrandenbg. | 86 | 139 | 67,4 | 47,5 | 67 | 80 | 3 | 2 |
| Anklam | 55 | 79 | 72,7 | 68,4 | 47 | 72 | 6 | 4 |

Die Fallzahlen waren, mit Ausnahme der Polizeidirektion Stralsund (+ 10,5 %), in allen PD-Bereichen rückläufig. Gleichzeitig konnten die Aufklärungsquoten in allen Direktionen erhöht werden, am auffälligsten in der PD Neubrandenburg (+ 19,9 Pp). Gegenüber dem Jahr 2005 wurden außer bei den 14- bis unter 21-Jährigen und den 50 bis unter 60-Jährigen weniger Tatverdächtige ermittelt.

Abb. 26: Altersstruktur der Tatverdächtigen bei der Umweltkriminalität 2006/2005



11. Wirtschaftskriminalität

Tab. 55: Erfasste Fälle und TV der Wirtschaftskriminalität im Vergleich 2006/2005 MV gesamt

| | erfasste Fälle gesamt | davon aufgeklärt | Aufklärungsquote in % | Tatverdächtige | | |
|------------------|-----------------------|------------------|-----------------------|----------------|----------------------------|----------------------------------|
| | | | | gesamt | Anteil der nichtdt. TV (%) | Anteil der unter 21-jähr. TV (%) |
| 2006 | 3.414 | 3.401 | 99,6 | 782 | 4,2 | 3,5 |
| 2005 | 2.951 | 2.947 | 99,9 | 742 | 2,6 | 7,5 |
| Veränderung in % | + 15,7 | + 15,4 | - 0,3 Pp | + 5,4 | + 1,6 Pp | - 4,0 Pp |

Im Jahr 2006 kam es zu einer Zunahme der Fallzahl von 2.951 auf 3.414 (+ 15,7 %). Diese Zunahme ist auf die Erhöhung der Betrugsstraftaten um 880 auf 2.409 Fälle (+ 57,6 %) zurückzuführen. In den Polizeidirektionen Neubrandenburg (+ 1.352 Fälle) und Rostock (+ 516 Fälle) gab es die stärksten Anstiege in diesem Deliktsbereich.

Zu einer Abnahme kam es bei den Fallzahlen der Wirtschaftskriminalität im Zusammenhang mit Arbeitsverhältnissen auf 381 Fälle (- 51,5 %) und bei den Wettbewerbsdelikten auf 247 Fälle (- 1,2 %). Auch bei den Insolvenzstraftaten gab es einen Rückgang auf 224 Fälle (- 6,7 %). Der Großteil (125 Fälle) davon waren Verstöße gegen das GmbH-Gesetz.

Tab. 56: Wirtschaftsstraftaten nach Deliktgruppen im Vergleich 2006/2005

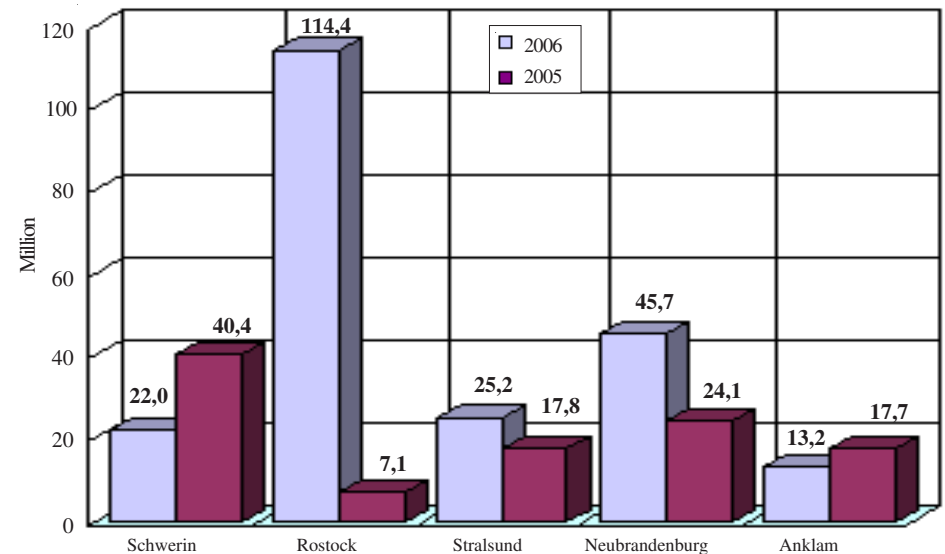
| Delikt | PD | MV ges. | | Schwerin | | Rostock | | Stralsund | | Neubrandbg. | | Anklam | |
|--|----|---------|-------|----------|-------|---------|------|-----------|------|-------------|------|--------|------|
| | | 2006 | 2005 | 2006 | 2005 | 2006 | 2005 | 2006 | 2005 | 2006 | 2005 | 2006 | 2005 |
| (8930) Wirtschaftskriminalität | | 3.414 | 2.951 | 341 | 1.351 | 825 | 151 | 366 | 397 | 1.655 | 218 | 227 | 834 |
| (8932) Insolvenzstraftaten | | 224 | 240 | 18 | 21 | 24 | 27 | 41 | 70 | 101 | 63 | 40 | 59 |
| (5220) Veruntreuung von Arbeitsentgelt | | 378 | 785 | 48 | 18 | 112 | 21 | 55 | 56 | 98 | 74 | 65 | 616 |

Tab. 57: Verteilung der Straftaten der Wirtschaftskriminalität auf die PDen im Vergleich 2006/2005

| Polizeidirektion | Fälle | | AQ | | TV | | Anzahl nichtdt. TV | |
|------------------|-------|-------|-------|-------|------|------|--------------------|------|
| | 2006 | 2005 | 2006 | 2005 | 2006 | 2005 | 2006 | 2005 |
| Schwerin | 341 | 1.351 | 98,8 | 99,8 | 173 | 96 | 9 | 5 |
| Rostock | 825 | 151 | 99,0 | 99,3 | 175 | 101 | 10 | 6 |
| Stralsund | 366 | 397 | 100,0 | 100,0 | 160 | 286 | 2 | 5 |
| Neubrandenbg. | 1.655 | 218 | 99,9 | 100,0 | 173 | 146 | 8 | 2 |
| Anklam | 227 | 834 | 100,0 | 100,0 | 105 | 114 | 4 | 1 |

Der durch Straftaten der Wirtschaftskriminalität verursachte Gesamtschaden betrug 220,5 Millionen Euro und erhöhte sich damit um 105,9 % (2005 = 107,1 Millionen). Diese Schadensentwicklung wird im Wesentlichen durch die Zunahme der Schadenssumme im Bereich der PD Rostock um 107,3 Millionen Euro beeinflusst. Insgesamt stieg der Anteil des durch Wirtschaftskriminalität verursachten Schadens am in der PKS erfassten Gesamtschaden (294,2 Millionen Euro) von 55,5 % auf 74,9 %.

Abb. 27: Schadensentwicklung bei vollendeten Fällen der Wirtschaftskriminalität in den PDen 2006/2005 in Millionen Euro



12. Geld- und Wertzeichenfälschung

Geld- und Wertzeichenfälschungen werden nur dann in der PKS erfasst, wenn Tatverdächtige geständig oder überführt sind. Im Jahr 2006 ist die Zahl der erfassten Fälle gegenüber 2005 erheblich zurückgegangen (- 46,5 %).

Tab. 58: Erfasste Fälle der Geld- und Wertzeichenfälschung in MV 2006/2005

| Delikt | erfasste Fälle ges. | | Tatverdächtige | | dav. nichtdeutsche TV | |
|--|---------------------|------|----------------|------|-----------------------|------|
| | 2006 | 2005 | 2006 | 2005 | 2006 | 2005 |
| (55000) Geld- und Wertzeichenfälschungen | 54 | 101 | 40 | 72 | 9 | 19 |
| (55100) -dav. Herstellung | 7 | 8 | 7 | 11 | 0 | 1 |
| (55200) -dav. Inverkehrbringen | 36 | 69 | 32 | 46 | 9 | 16 |

Tab. 59: Anhaltefälle von Banknoten* (Euro-Noten) nach PDen im Vergleich 2006/2005

| Polizeidirektion | Anhaltefälle | | Veränderung in % |
|------------------|--------------|------------|---------------------|
| | 2006 | 2005 | |
| Schwerin | 65 | 173 | - 62,4 |
| Rostock | 96 | 157 | - 38,9 |
| Stralsund | 32 | 147 | - 78,2 |
| Neubrandenburg | 52 | 149 | - 65,1 |
| Anklam | 38 | 101 | - 62,4 |
| MV gesamt | 283 | 727 | - 61,1 |

Bei den Anhaltefällen von Banknoten ist ein starker Rückgang zu verzeichnen (- 61,1 %). Dank einer erfolgreichen Ermittlungstätigkeit konnten im Jahr 2006 mehrere Fälscherwerkstätten ausgehoben und Verteilerringe zerschlagen werden. Der Anteil von Fälschungen ausländischer Währungen am Gesamtaufkommen Falschgeld liegt 2006 deutlich unter 0,5 % (2005 = 0,5 %).

Tab. 60: Anhaltefälle von Münzen*, Übersicht nach Filialen der DBBk im Vergleich 2006/2005

| LZB-Bereich | 2006 | 2005 | Veränderung in % |
|------------------|--------------|------------|------------------|
| Schwerin | 235 | 121 | 94,2 |
| Rostock | 746 | 307 | 143,0 |
| Neubrandenburg | 1.008 | 381 | 164,6 |
| MV gesamt | 1.989 | 809 | 145,9 |

Die Zahl der angehaltenen falschen Münzen stieg von 809 auf 1.989. Zu über 94 % handelte es sich um Falschmünzen des Nennwertes 2 Euro. Von den im Zahlungsverkehr sichergestellten Münzen wurden 96 % erst in den Filialen der Deutschen Bank bzw. den Geld- und Werttransportunternehmen als falsch erkannt und aus dem Zahlungsverkehr genommen.

* Dabei handelt es sich um Daten des Sondermeldedienstes, da Falschgeldanhaltefälle ohne Tatverdächtige nicht in der PKS erfasst werden.

13. Waffen- und Sprengstoffkriminalität

Im Jahr 2006 hat sich die Zahl der festgestellten Straftaten gegen das Waffengesetz (WaffG) und Kriegswaffenkontrollgesetz (KWKG) gegenüber dem Vorjahr um 4,6 % auf 620 Fälle verringert. Die Straftaten, bei denen mittels Schusswaffe gedroht wurde, nahmen im Jahr 2006 (- 17,4 %) weiter ab (2003 = 187 Fälle, 2004 = 143 Fälle, 2005 = 138 Fälle, 2006 = 114 Fälle). Fälle, bei denen geschossen wurde, gingen von 105 auf 70 Fälle zurück.

Bei der Mehrzahl der Verstöße gegen das Waffengesetz handelt es sich um den **Besitz** von verbotenen Gegenständen (Butterflymesser, Schlagringe, Totschläger u.a.) und das **Führen** von Gas- und Schreckschusswaffen ohne "kleinen Waffenschein".

Verstöße gegen das KWKG bestanden vor allem darin, dass sich gefundene Kriegswaffen und/oder entsprechende Munition illegal in Besitz befanden.

Tab. 61: Verteilung der erfassten Fälle auf die Polizeidirektionen im Vergleich 2006/2005

| Delikt | PD | | Schwerin | | Rostock | | Stralsund | | Neubrandbg. | | Anklam | |
|---|------|------|----------|------|---------|------|-----------|------|-------------|------|--------|------|
| | 2006 | 2005 | 2006 | 2005 | 2006 | 2005 | 2006 | 2005 | 2006 | 2005 | 2006 | 2005 |
| (72620) Verstöße gg. Waffengesetz | 210 | 188 | 128 | 139 | 63 | 93 | 111 | 116 | 100 | 101 | | |
| (72630) Verstöße gg. Kriegswaffenkontrollgesetz | 3 | 11 | 1 | 1 | 1 | 1 | 2 | 0 | 1 | 0 | | |
| gesamt | 213 | 199 | 129 | 140 | 64 | 94 | 113 | 116 | 101 | 101 | | |

Tab. 62: Erfasste Fälle und Tatverdächtige bei Verstößen gegen das Sprengstoff-, Waffen- und Kriegswaffenkontrollgesetz im Vergleich 2006/2005

| Polizeidirektion | Fälle | | AQ | | TV insgesamt | | davon nichtdt. TV | |
|------------------|------------|------------|-------------|-------------|--------------|------------|-------------------|-----------|
| | 2006 | 2005 | 2006 | 2005 | 2006 | 2005 | 2006 | 2005 |
| Schwerin | 217 | 199 | 94,5 | 93,0 | 208 | 213 | 6 | 8 |
| Rostock | 130 | 140 | 95,4 | 95,7 | 135 | 144 | 8 | 9 |
| Stralsund | 65 | 94 | 93,8 | 98,9 | 75 | 100 | 2 | 6 |
| Neubrandenburg | 113 | 116 | 99,1 | 97,4 | 115 | 125 | 1 | 5 |
| Anklam | 104 | 101 | 94,2 | 98,0 | 109 | 115 | 5 | 12 |
| MV gesamt | 629 | 650 | 95,4 | 96,0 | 640 | 695 | 22 | 40 |

Die Aufklärungsquote ging geringfügig zurück (- 0,6 Pp). Die aufgeklärten Straftaten wurden überwiegend durch deutsche Staatsangehörige begangen. Der Anteil der nichtdeutschen Tatverdächtigen betrug 3,4 %.

14. Begriffserläuterungen

Alkoholeinfluss bei Tatausführung

Ein Alkoholeinfluss liegt vor, wenn dadurch die Urteilkraft des Tatverdächtigen während der Tatausführung beeinträchtigt war. Maßgeblich ist ein offensichtlicher oder nach den Ermittlungen wahrscheinlicher Alkoholeinfluss.

Altersgruppen

| | |
|----------------|-----------------------|
| Kinder | bis unter 14 Jahre |
| Jugendliche | 14 bis unter 18 Jahre |
| Heranwachsende | 18 bis unter 21 Jahre |
| Erwachsene | ab 21 Jahre |

Aufgeklärter Fall

ist die Straftat, für die nach polizeilicher Bewertung im Ermittlungsergebnis ein mindestens namentlich bekannter Tatverdächtiger festgestellt worden ist.

Aufklärungsquote (AQ)

bezeichnet das prozentuale Verhältnis von aufgeklärten zu bekanntgewordenen Fällen im Berichtszeitraum. Eine Aufklärungsquote von über 100 kommt zustande, wenn im Berichtszeitraum noch Fälle aus den Vorjahren aufgeklärt werden.

$$AQ = \frac{\text{aufgeklärte Fälle} \times 100}{\text{bekanntgewordene Fälle}}$$

Bekanntgewordener Fall

ist jede im Straftatenkatalog aufgeführte Straftat, einschließlich der mit Strafe bedrohten Versuche, der eine polizeilich bearbeitete Anzeige zugrunde liegt.

Gewaltkriminalität

Der Summenschlüssel "8920 Gewaltkriminalität" umfasst die folgenden Straftaten:

- 0100 - Mord (§ 211 StGB)
- 0200 - Totschlag und Tötung auf Verlangen (§§ 212, 213, 216 StGB)
- 1110 - Vergewaltigung, besonders schwere Fälle der sexuellen Nötigung (§ 177 Abs. 3, 4 StGB)
- 2100 - Raub, räuberische Erpressung und räuberischer Angriff auf Kraftfahrer (§§ 249-252, 255, 316a StGB)
- 2210 - Körperverletzung mit Todesfolge (§§ 227, 231 StGB)
- 2220 - Gefährliche und schwere Körperverletzung (§§ 224, 226, 231 StGB)
- 2330 - Erpresserischer Menschenraub (§ 239a StGB)
- 2340 - Geiselnahme (§ 239b StGB)
- 2350 - Angriff auf den Luftverkehr (§ 316c StGB)

Häufigkeitszahl (HZ)

ist die Zahl der bekanntgewordenen Fälle insgesamt oder innerhalb einzelner Deliktsarten, errechnet auf 100.000 Einwohner (Stichtag ist der 31.12. des Vorjahres).

$$HZ = \frac{\text{Fälle} \times 100.000}{\text{Einwohnerzahl}}$$

Konsumenten harter Drogen

Als Konsumenten harter Drogen gelten Konsumenten der in den Anlagen I - III des BtM-Gesetzes aufgeführten Stoffe und Zubereitungen, einschließlich der den betäubungsmittelrechtlichen Vorschriften unterliegenden Fertigarzneimittel, mit Ausnahme der ausschließlichen Konsumenten von Cannabisprodukten (Haschisch, Marihuana, Haschischöl), Psilocybin (-Pilzen) und von "Ausgenommenen Zubereitungen". Dabei ist es gleichgültig, auf welche Weise diese Stoffe und Zubereitungen dem Körper zugeführt werden. Soweit als Konsumenten harter Drogen bekannte Personen in Ermangelung von Betäubungsmitteln sogenannte Ausweichmittel konsumieren - "Ausgenommene Zubereitungen" oder sonstige Medikamente oder Substanzen, die nicht unter das BtM-Gesetz fallen - ist dies ebenfalls als Konsum harter Drogen anzusehen.

Ladendiebstahl

Als Ladendiebstahl werden alle Diebstähle von ausgelegten Waren durch Kunden während der Geschäftszeit erfasst.

Nichtdeutsche Tatverdächtige

sind Personen ausländischer Staatsangehörigkeit und Staatenlose.

Opfer

Opfer im Sinne der PKS sind natürliche Personen, gegen die sich die mit Strafe bedrohte Handlung unmittelbar richtete. Bei der Opfer-Tatverdächtigen-Beziehung (vom Opfer aus gesehen) hat stets die engste Beziehung Vorrang, z.B. Verwandtschaft oder Bekanntschaft vor Landsmann und dieser vor flüchtige Vorbeziehung; dies gilt auch dann, wenn bei einer Mehrzahl von Tatverdächtigen unterschiedliche Beziehungsgrade zum Opfer bestehen. Das Merkmal Verwandtschaft umfasst alle Angehörigen gem. § 11 Abs. 1 Nr. 1 StGB. Das Merkmal Landsmann ist nur bei Nichtdeutschen und nur dann zu berücksichtigen, wenn Opfer und Tatverdächtiger dieselbe Staatsangehörigkeit besitzen; jedoch weder miteinander verwandt noch bekannt sind. Eine Opfererfassung erfolgt nur bei Straftaten gegen das Leben und gegen die sexuelle Selbstbestimmung sowie bei Rohheitsdelikten/Straftaten gegen die persönliche Freiheit

Organisierte Kriminalität (OK)

ist die von Gewinn- oder Machtstreben bestimmte planmäßige Begehung von Straftaten, die einzeln oder in ihrer Gesamtheit von erheblicher Bedeutung sind, wenn mehr als zwei Beteiligte auf längere oder unbestimmte Dauer arbeitsteilig

- a) unter Verwendung gewerblicher oder geschäftsähnlicher Strukturen,
- b) unter Anwendung von Gewalt oder anderer zur Einschüchterung geeigneter Mittel oder
- c) unter Einflussnahme auf Politik, Medien, öffentl. Verwaltung, Justiz oder Wirtschaft zusammenwirken (Quelle AG Polizei/Justiz, 1990).

Rauschgiftkriminalität

In der Polizeilichen Kriminalstatistik wurden folgende Straftaten unter Schlüsselzahl 8910 - Rauschgiftdelikte insgesamt und direkte Beschaffungskriminalität zusammengefasst:
 7300 - Rauschgiftdelikte gemäß Betäubungsmittelgesetz (BtMG)
 2180 - Raub zur Erlangung von Btm
 *710 - Diebstahl von Btm aus Apotheken
 *720 - Diebstahl von Btm aus Arztpraxen
 *730 - Diebstahl von Btm aus Krankenhäusern und Sanatorien
 *740 - Diebstahl von Btm bei Herstellern und Großhändlern
 *750 - Diebstahl von Rezeptformularen zur Erlangung von Btm
 5420 - Urkundenfälschung zur Erlangung von Btm

Schusswaffe

- Als Schusswaffe im Sinne von "geschossen" und "mitgeführt" gelten nur Schusswaffen gemäß § 1 WaffG. Nicht zu erfassen ist das "Mitführen" von Schusswaffen bei solchen Personen, die dazu bei rechtmäßiger Dienstausübung ermächtigt sind und gegen die Anzeige als Folge der Dienstausübung erstattet wurde.
 - Mit einer Schusswaffe "gedroht" ist dann zu erfassen, wenn wenigstens ein Opfer sich subjektiv bedroht fühlte (auch wenn es sich um keine Schusswaffe i.S. des § 1 WaffG gehandelt hat).
 - Ein Mitführen von Schusswaffen ist dann zu registrieren, wenn der Tatverdächtige die Schusswaffe bei der Tatausführung bei sich hatte. Der Vorsatz, die Schusswaffe zu verwenden, ist nicht erforderlich.

Straftatenhauptgruppe

In den Straftatenhauptgruppen sind einzelne Strafrechtsnormen und Straftatengruppen (Untergruppen) zusammengefasst. Die bundeseinheitliche PKS kennt folgende Straftatenhauptgruppen (mit Schlüsselzahl):
 0000 - Straftaten gegen das Leben
 1000 - Straftaten gegen die sexuelle Selbstbestimmung
 2000 - Rohheitsdelikte und Straftaten gegen die persönliche Freiheit
 **** - Diebstahl insgesamt
 5000 - Vermögens- und Fälschungsdelikte
 6000 - Sonstige Straftatbestände des StGB
 7000 - strafrechtliche Nebengesetze

Straßenkriminalität

Der Summenschlüssel "8990 - Straßenkriminalität" umfasst die folgenden Straftaten:
 1111 - Vergewaltigung überfallartig (Einzeltäter)
 1112 - Vergewaltigung überfallartig (durch Gruppen)
 1320 - exhibitionistische Handlungen und Erregung öffentl. Ärgernisses (§§ 183, 183a StGB)
 2130 - Raubüberfälle auf Geld- und Werttransporte
 2131 - darunter: auf Geld- und Kassenboten
 2132 - auf Spezialgeldtransportfahrzeuge
 2140 - räuberischer Angriff auf Kraftfahrer (§ 316a StGB)
 2141 - darunter: Beraubung von Taxifahrern
 2150 - Zechanschlusssraub
 2160 - Handtaschenraub
 2170 - sonstige Raubüberfälle auf Straßen, Wegen oder Plätzen

2221 - gefährliche und schwere Körperverletzung auf Straßen, Wegen oder Plätzen
 2333 - erpresserischer Menschenraub i. V.m. Raubüberfall auf Geld- und Werttransporte
 2343 - Geiselnahme i. V.m. Raubüberfall auf Geld- und Werttransporte
 20 - Diebstahl insgesamt in/aus Kiosken
 30 - Diebstahl insgesamt in/aus Schaufenstern, Schaukästen und Vitrinen
 50 - Diebstahl insgesamt in/aus Kraftfahrzeugen
 *550 - Diebstahl insgesamt an Kraftfahrzeugen
 90 - Taschendiebstahl
 001) - Diebstahl insgesamt von Kraftwagen
 002) - Diebstahl insgesamt von Mopeds und Krafträdern
 003) - Diebstahl insgesamt von Fahrrädern
 007) - Diebstahl insgesamt von/aus Automaten
 6230 - Landfriedensbruch (§§ 125, 125a StGB)
 6741 - Sachbeschädigung an Kraftfahrzeugen
 6743 - sonstige Sachbeschädigung auf Straßen, Wegen oder Plätzen

Täterrechtzählung

siehe Tatverdächtig(er)

Tatverdächtig(er)(TV)

ist jeder, der aufgrund des polizeilichen Ermittlungsergebnisses zureichender tatsächlicher Anhaltspunkte verdächtig ist, eine rechtswidrige Tat begangen zu haben.
 Ein Tatverdächtiger, für den in einem Ermittlungsvorgang mehrere Fälle der gleichen Straftat festgestellt wurden (z.B. Diebstahl aus Kfz), wird nur einmal gezählt (Täterrechtzählung). Werden ihm in einem Ermittlungsvorgang mehrere Fälle verschiedener Straftaten zugeordnet (z.B. Diebstahl und Betrug), wird er für jede Untergruppe gesondert, für die entsprechenden übergeordneten Straftatengruppen bzw. für die Gesamtzahl der Straftaten hingegen jeweils nur einmal registriert (Täterrechtzählung).
 Bei der Darstellung der Zahlen der Tatverdächtigen nach Polizeidirektionen bzw. Straftatenhauptgruppen ist daher zu beachten, dass deren Summen nicht mit der für Mecklenburg-Vorpommern gesamt genannten Zahl übereinstimmen.

Tatverdächtigenbelastungszahl

ist die Zahl der ermittelten Tatverdächtigen, errechnet auf je 100.000 Einwohner des entsprechenden Bevölkerungsanteils, jeweils ohne Kinder unter 8 Jahren.

$$TV \text{ BZ} = \frac{\text{Tatverdächtige ab 8 Jahre} \times 100.000}{\text{Einwohnerzahl ab 8 Jahre}}$$

Wohnraum

Wohnräume sind alle unbeweglichen Objekte, die für einen längeren Aufenthalt ausgestattet sind.

*) Diese Straftatenschlüssel (Tatörtlichkeit Straße) werden in den Bundesländern nicht gesondert ausgewiesen.

**Kriminalitätsgeschehen in den Landkreisen (LK) und kreisfreien Städten Mecklenburg-Vorpommerns im Vergleich (Auszüge aus der PKS) 2006
2005**

| | MV gesamt | LK Bad Doberan | LK Demmin | LK Güstrow | LK Ludwigslust | LK Mecklenburg-Strelitz | LK Müritz | LK Nordvorpommern | LK Nordwestmecklenburg | LK Ostvorpommern |
|---|-----------|----------------|-----------|------------|----------------|-------------------------|-----------|-------------------|------------------------|------------------|
| erfasste Fälle | 152.298 | 7.223 | 7.220 | 9.354 | 10.673 | 5.081 | 4.438 | 7.418 | 8.718 | 8.156 |
| | 159.885 | 8.204 | 5.811 | 10.285 | 12.031 | 5.113 | 5.464 | 7.926 | 9.061 | 9.234 |
| Veränderung zum Jahr 2005 in % | - 4,7 | - 12,0 | + 24,2 | - 9,1 | - 11,3 | - 0,6 | - 18,8 | - 6,4 | - 3,8 | - 11,7 |
| aufgeklärte Fälle | 91.954 | 4.182 | 4.959 | 5.490 | 6.403 | 3.426 | 2.832 | 4.472 | 5.802 | 5.083 |
| | 94.707 | 4.243 | 3.600 | 5.861 | 7.520 | 3.450 | 3.719 | 4.910 | 5.816 | 5.776 |
| Aufklärungsquote in % | 60,4 | 57,9 | 68,7 | 58,7 | 60,0 | 67,4 | 63,8 | 60,3 | 66,6 | 62,3 |
| | 59,2 | 51,7 | 62,0 | 57,0 | 62,5 | 67,5 | 68,1 | 61,9 | 64,2 | 62,6 |
| Tatverdächtige gesamt | 54.253 | 2.995 | 2.388 | 3.232 | 3.666 | 2.481 | 2.110 | 2.799 | 3.214 | 3.387 |
| | 54.428 | 3.220 | 2.516 | 3.407 | 3.563 | 2.458 | 2.450 | 3.032 | 2.724 | 3.652 |
| -dav.nichtdt. TV in % | 6,6 | 3,7 | 5,4 | 5,7 | 7,0 | 6,0 | 7,4 | 2,9 | 3,9 | 6,6 |
| | 7,9 | 4,9 | 6,8 | 5,5 | 7,0 | 5,9 | 7,1 | 3,9 | 4,3 | 8,9 |
| Straftaten gg. das Leben | 79 | 3 | 3 | 7 | 1 | 2 | 1 | 1 | 7 | 8 |
| | 79 | 7 | 3 | 15 | 2 | 1 | 3 | 5 | 4 | 3 |
| Straftaten gg. die sex. Selbstbestimmung | 1.298 | 60 | 42 | 65 | 88 | 61 | 29 | 47 | 294 | 58 |
| | 1.179 | 43 | 36 | 37 | 87 | 27 | 22 | 83 | 44 | 75 |
| Rohheitsdelikte/Straftaten gg. die pers. Freiheit | 17.074 | 796 | 795 | 1.172 | 1.497 | 719 | 577 | 903 | 1.109 | 996 |
| | 17.420 | 812 | 805 | 1.179 | 1.244 | 717 | 772 | 966 | 992 | 996 |
| Diebstahl | 65.379 | 3.828 | 2.583 | 4.249 | 3.793 | 2.165 | 1.947 | 3.359 | 2.954 | 3.860 |
| | 70.275 | 4.697 | 2.609 | 4.967 | 4.283 | 2.178 | 2.349 | 3.536 | 3.196 | 4.230 |
| Vermögens- und Fälschungsdelikte | 27.898 | 970 | 2.048 | 1.291 | 2.098 | 495 | 501 | 898 | 1.987 | 678 |
| | 29.391 | 935 | 721 | 1.464 | 3.342 | 499 | 683 | 1.251 | 2.814 | 1.304 |
| Sonstige Straftatbestände StGB | 34.126 | 1.382 | 1.341 | 2.131 | 2.807 | 1.253 | 1.130 | 1.781 | 2.093 | 1.997 |
| | 34.611 | 1.530 | 1.318 | 2.157 | 2.645 | 1.305 | 1.241 | 1.823 | 1.758 | 2.021 |
| Strafrechtliche Nebengesetze | 6.444 | 184 | 408 | 439 | 389 | 386 | 253 | 429 | 274 | 559 |
| | 6.930 | 180 | 319 | 466 | 428 | 386 | 394 | 262 | 253 | 605 |
| Häufigkeitszahl | 8.921 | 6.024 | 8.322 | 8.849 | 8.307 | 6.085 | 6.575 | 6.613 | 7.246 | 7.395 |
| | 9.298 | 6.842 | 6.583 | 9.586 | 9.296 | 6.047 | 8.011 | 6.962 | 7.511 | 8.315 |

Fortsetzung

| | LK Parchim | LK Rügen | LK Uecker-Randow | Stadt Schwerin | Stadt Wismar | Stadt Rostock | Stadt Stralsund | Stadt Neubrandenburg | Stadt Greifswald |
|--|------------|----------|------------------|----------------|--------------|---------------|-----------------|----------------------|------------------|
| erfasste Fälle | 6.657 | 5.525 | 5.122 | 16.499 | 4.219 | 24.136 | 7.856 | 7.802 | 6.201 |
| | 7.527 | 5.728 | 6.907 | 13.629 | 5.019 | 23.671 | 8.787 | 8.949 | 6.539 |
| Veränderung zum Jahr 2005 in % | - 11,6 | - 3,5 | - 25,8 | + 21,1 | - 15,9 | + 2,0 | - 10,6 | - 12,8 | - 5,2 |
| aufgeklärte Fälle | 3.839 | 3.637 | 3.109 | 10.463 | 2.066 | 14.197 | 4.584 | 4.610 | 2.800 |
| | 4.443 | 3.766 | 4.238 | 7.479 | 2.634 | 13.250 | 5.691 | 5.425 | 2.886 |
| Aufklärungsquote in % | 57,7 | 65,8 | 60,7 | 63,4 | 49,0 | 58,8 | 58,4 | 59,1 | 45,2 |
| | 59,0 | 65,7 | 61,4 | 54,9 | 52,5 | 56,0 | 64,8 | 60,6 | 44,1 |
| Tatverdächtige gesamt | 2.690 | 2.417 | 2.231 | 6.522 | 1.485 | 7.418 | 2.770 | 2.825 | 1.920 |
| | 2.648 | 2.864 | 2.873 | 4.326 | 1.692 | 7.408 | 3.196 | 2.941 | 1.996 |
| - dav. nichtdt. TV in % | 4,5 | 6,0 | 15,7 | 6,8 | 6,9 | 10,6 | 4,7 | 6,2 | 5,6 |
| | 5,7 | 6,6 | 25,4 | 10,0 | 6,0 | 10,7 | 4,8 | 8,3 | 7,2 |
| Straftaten gg. das Leben | 3 | 3 | 4 | 7 | 3 | 18 | 2 | 5 | 1 |
| | 4 | 1 | 3 | 5 | 3 | 10 | 3 | 5 | 2 |
| Straftaten gg. die sex. Selbstbestimmung | 72 | 32 | 49 | 82 | 26 | 127 | 54 | 47 | 65 |
| | 51 | 54 | 47 | 74 | 25 | 125 | 247 | 57 | 45 |
| Rohheitsdelikte/Straftaten gg. die pers. Freiheit | 885 | 726 | 724 | 1.545 | 399 | 2.183 | 880 | 652 | 516 |
| | 803 | 781 | 726 | 1.582 | 487 | 2.296 | 1.030 | 681 | 551 |
| Diebstahl | 2.991 | 2.155 | 2.180 | 5.548 | 2.199 | 11.286 | 3.366 | 3.522 | 3.394 |
| | 3.098 | 2.285 | 2.899 | 5.307 | 2.578 | 11.466 | 3.399 | 3.650 | 3.548 |
| Vermögens- und Fälschungsdelikte | 1.031 | 1.020 | 690 | 5.336 | 381 | 5.028 | 1.373 | 1.468 | 605 |
| | 1.373 | 770 | 1.270 | 3.427 | 680 | 4.651 | 1.635 | 1.771 | 801 |
| Sonstige Straftatbestände StGB | 1.405 | 1.368 | 1.270 | 3.511 | 1.051 | 4.795 | 1.704 | 1.716 | 1.391 |
| | 2.027 | 1.535 | 1.449 | 2.760 | 1.068 | 4.472 | 1.887 | 2.288 | 1.327 |
| Strafrechtliche Nebengesetze | 270 | 221 | 205 | 470 | 160 | 699 | 477 | 392 | 229 |
| | 171 | 302 | 513 | 474 | 178 | 651 | 586 | 497 | 265 |
| Häufigkeitszahl | 6.484 | 7.750 | 6.639 | 17.070 | 9.295 | 12.111 | 13.381 | 11.442 | 11.638 |
| | 7.239 | 7.937 | 8.766 | 14.035 | 11.045 | 11.895 | 14.932 | 13.074 | 12.415 |

* Der Anteil der Fälle, die 2006 im Landkreis Uecker-Randow durch die Bundespolizei erfasst wurden, betrug 1,2 % (2005 = 7,1 %).

Eckdatenzusammenstellung nach Dienststellen für das Jahr 2006

| Dienststelle Straftat | PD Schwerin | | | | | | PD Rostock | | | | PD Stralsund | | | |
|---|----------------|--------------|-------------|-----------|------------|------------|-------------|------------|----------------|------------|---------------|--------------|------------|-----------|
| | PI ZD Schwerin | KPI Schwerin | PI Schwerin | PI Wismar | PI Lu'Lust | PI Parchim | KPI Rostock | PI Rostock | PI Bad Doberan | PI Güstrow | KPI Stralsund | PI Stralsund | PI Grimmen | PI Bergen |
| erfasste Fälle | 351 | 1.295 | 15.938 | 12.092 | 10.120 | 6.274 | 6.192 | 18.924 | 5.620 | 8.811 | 1.045 | 7.348 | 6.911 | 4.984 |
| Veränderung zum Jahr 2005 in % | + 0,9 | - 56,3 | + 23,1 | - 9,4 | + 5,4 | - 11,8 | - 16,9 | + 9,0 | - 9,2 | - 9,8 | - 10,2 | - 10,3 | - 6,4 | - 6,4 |
| aufgeklärte Fälle | 219 | 1.152 | 10.047 | 7.254 | 5.981 | 3.530 | 3.523 | 11.357 | 3.262 | 5.076 | 1.014 | 4.159 | 4.051 | 3.175 |
| Aufklärungsquote in % | 62,4 | 89,0 | 63,0 | 60,0 | 59,1 | 56,3 | 56,9 | 60,0 | 58,0 | 57,6 | 97,0 | 56,6 | 58,6 | 63,7 |
| Tatverdächtige gesamt | 223 | 1.252 | 9.935 | 6.564 | 5.555 | 3.899 | 2.458 | 10.665 | 3.658 | 4.831 | 1.203 | 3.985 | 4.600 | 3.307 |
| -dav.nichtdt. TV in % | 14,8 | 7,6 | 5,8 | 3,1 | 5,0 | 3,9 | 8,5 | 6,0 | 3,3 | 4,0 | 1,5 | 3,7 | 2,0 | 3,7 |
| Straftaten gg. das Leben | 0 | 14 | 3 | 2 | 0 | 1 | 25 | 2 | 1 | 0 | 6 | 0 | 0 | 0 |
| Straftaten gg. die sex. Selbstbestimmung | 0 | 265 | 8 | 246 | 22 | 23 | 203 | 22 | 13 | 16 | 112 | 9 | 7 | 5 |
| Rohheitsdelikte/Straftaten gg. die pers. Freiheit | 65 | 40 | 1.525 | 1.427 | 1.490 | 878 | 123 | 2.081 | 761 | 1.141 | 52 | 854 | 880 | 708 |
| Diebstahl | 30 | 95 | 5.509 | 5.044 | 3.737 | 2.948 | 3.726 | 8.492 | 2.790 | 4.176 | 9 | 3.371 | 3.267 | 2.141 |
| Vermögens- u. Fälschungsdelikte | 199 | 314 | 5.255 | 2.147 | 1.904 | 908 | 870 | 4.224 | 777 | 1.259 | 305 | 1.336 | 838 | 775 |
| Sonstige Straftatbestände StGB | 53 | 248 | 3.286 | 2.915 | 2.664 | 1.301 | 823 | 3.843 | 1.143 | 1.969 | 134 | 1.543 | 1.648 | 1.220 |
| Strafrechtliche Nebengesetze | 4 | 319 | 352 | 311 | 303 | 215 | 422 | 260 | 135 | 250 | 427 | 235 | 271 | 135 |
| Straßenkriminalität: | | | | | | | | | | | | | | |
| erfasste Fälle | 13 | 74 | 2.670 | 2.431 | 1.872 | 1.405 | 3.661 | 4.164 | 831 | 2.381 | 14 | 1.769 | 1.572 | 877 |
| aufgeklärte Fälle | 2 | 64 | 571 | 609 | 336 | 302 | 1.130 | 952 | 147 | 711 | 11 | 349 | 524 | 311 |

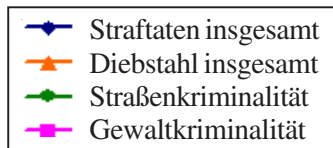
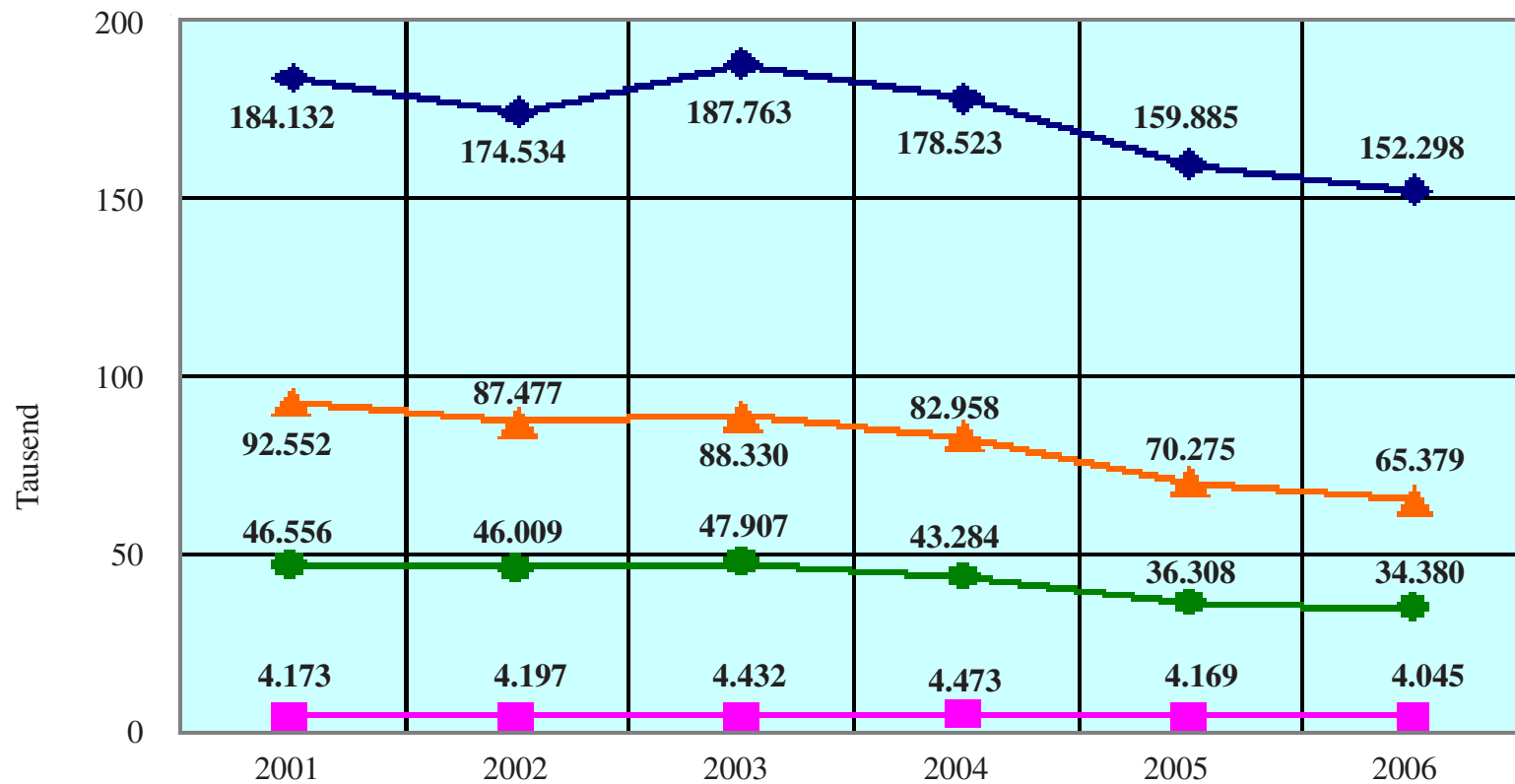
Anmerkungen:

1. Der Tabelle liegen die in den jeweiligen Dienststellen endbearbeiteten Vorgänge zugrunde, so dass keine Übereinstimmung mit den Kennziffern der Landkreise, kreisfreien Städte und MV gesamt besteht, bei denen das Tatortprinzip angewendet wird.
2. Vergleichbar sind die angeführten Dienststellen nur unter Beachtung aller bestehenden Einflussfaktoren, insbesondere der unterschiedlichen Aufgabenstellungen gem. dem "Erlass über die Zuständigkeiten für die Bearbeitung von Straftaten und Ordnungswidrigkeiten", Erlass IM MV - II 400 - 200.10.09 - vom 24.10.2001.

Fortsetzung

| Dienststelle Straftat | PD Neubrandenburg | | | | | | PD Anklam | | | | WSPD MV insges. |
|--|--------------------------|------------------------|-----------------------|--------------|-------------|---------------------|---------------|--------------|--------------------|------------------|-----------------------|
| | PI ZD Neu- brandenbg. | KPI Neu- brandenbg. | PI Neu- brandenbg. | PI Demmin | PI Waren | PI Neu- strelitz | KPI Anklam | PI Anklam | PI Greifs- wald | PI Pase- walk | |
| erfasste Fälle | 56 | 2.355 | 7.271 | 5.568 | 4.082 | 4.751 | 1.136 | 7.184 | 6.186 | 4.791 | 591 |
| Veränderung zum Jahr 2005 in % | - 6,7 | + 176,4 | - 15,1 | + 1,4 | - 19,2 | + 1,1 | - 23,9 | - 9,4 | - 5,1 | - 19,5 | - 29,1 |
| aufgeklärte Fälle | 29 | 2.266 | 4.130 | 3.377 | 2.545 | 3.206 | 1.063 | 4.387 | 2.688 | 2.800 | 476 |
| Aufklärungsquote in % | 51,8 | 96,2 | 56,8 | 60,7 | 62,3 | 67,5 | 93,6 | 61,1 | 43,5 | 58,4 | 80,5 |
| Tatverdächtige gesamt | 31 | 1.155 | 4.877 | 3.908 | 2.916 | 4.332 | 1.308 | 5.423 | 2.771 | 3.057 | 497 |
| - dav. nichtdt. TV in % | 3,2 | 15,2 | 3,6 | 3,7 | 5,2 | 8,7 | 6,9 | 8,5 | 5,6 | 11,0 | 5,4 |
| Straftaten gg. das Leben | 0 | 11 | 0 | 0 | 0 | 0 | 13 | 0 | 0 | 0 | 0 |
| Straftaten gg. die sex. Selbstbestimmung | 0 | 146 | 4 | 7 | 5 | 9 | 144 | 7 | 18 | 0 | 0 |
| Rohheitsdelikte/Straftaten gg. die pers. Freiheit | 8 | 68 | 619 | 776 | 565 | 700 | 64 | 927 | 525 | 710 | 3 |
| Diebstahl | 13 | 105 | 3.490 | 2.559 | 1.909 | 2.128 | 89 | 3.554 | 3.578 | 2.158 | 21 |
| Vermögens- und Fälschungsdelikte | 3 | 1.682 | 1.221 | 633 | 395 | 425 | 428 | 514 | 522 | 582 | 2 |
| Sonstige Straftatbestände StGB | 31 | 138 | 1.628 | 1.248 | 995 | 1.145 | 172 | 1.750 | 1.380 | 1.216 | 563 |
| Strafrechtliche Nebengesetze | 1 | 205 | 309 | 345 | 213 | 344 | 226 | 432 | 163 | 125 | 2 |
| Straßenkriminalität: | | | | | | | | | | | |
| erfasste Fälle | 25 | 58 | 2.131 | 1.017 | 1.090 | 918 | 53 | 1.659 | 2.405 | 1.020 | 1 |
| aufgeklärte Fälle | 5 | 50 | 637 | 316 | 493 | 382 | 37 | 492 | 483 | 254 | 1 |

Entwicklung der Straftaten insgesamt, der Gewalt- und Straßenkriminalität sowie des Diebstahls insgesamt in Mecklenburg-Vorpommern 2001 - 2006



Entwicklung der Häufigkeitszahlen bei Straftaten insgesamt, bei Gewalt- und Straßenkriminalität sowie beim Diebstahl insgesamt in Mecklenburg-Vorpommern 2001 - 2006

